

T.C
ALTINOVA KAYMAKAMLIđI
ALTINOVA HALK EđİTİMİ MERKEZİ MÜDÜRLÜđÜ



2024-2028 STRATEJİK PLANI





GENÇLİĞE HİTABE

Ey Türk Gençliği!

Birinci vazifen, Türk istiklâlini, Türk Cumhuriyetini, ilâlebet, muhafaza ve müdafaa etmektir.

Mevcudiyetinin ve istikbalinin yegâne temeli budur. Bu temel, senin, en kıymetli hazinendir. İstikbalde dahî, seni bu hazineden mahrum etmek isteyenler, dahî ve harîcî bedhahların olacaktır. Bir gün, İstiklâl ve Cumhuriyeti müdafaa mecburiyetine düşersen, vazifeye atılmak için, içinde bulunacağın vaziyetin imkân ve şeraitini düşünmeyeceksin! Bu imkân ve şerait, çok nümûsâit bir mahiyette tezahür edebilir. İstiklâl ve Cumhuriyetine kastedecek düşmanlar, bütün dünyada emsali görülmemiş bir galibiyetin mümessili olabilirler. Cebren ve hile ile aziz vatanın, bütün kaleleri zaptedilmiş, bütün tersanelerine girilmiş, bütün orduları dağılmış ve memleketin her köşesi bîhtil işgal edilmiş olabilir. Bütün bu şeraitten daha alim ve daha vahim olmak üzere, memleketin dahilinde, iktidara sahip olanlar gaflet ve dalâlet ve hattâ hayanet içinde bulunabilirler. Hattâ bu iktidar sahipleri şahsî menfaatlerini, müstevlilerin siyasi emelleriyle tevhit edebilirler. Millet, fakr ü zaruret içinde harap ve bîtop düşmüş olabilir.

Ey Türk istikbalinin evlâdı! İşte, bu ahval ve şerait içinde dahî, vazifeyi, Türk İstiklâl ve Cumhuriyetini kurtarmaktır! Muhtaç olduğun kudret, damarlarındaki asil kanda mevcuttur!

Mustafa Kemal Atatürk
20 Ekim 1927

Tek bir şeye ihtiyacımız vardır:
çalışkan olmak.

K. Atatürk



MUSTAFA KEMAL ATATÜRK
1881-1938



İSTİKLÂL MARŞI

Korkma, sâmez bu safaka'da yüzen el sancak,
Sâmeden yurdumun üstünde tüten en son ocak.
O benim milletimin yıldızıdır, parlayacak;
O benimdir, o benim milletimindir ancak.

Çatma, kurban olayın, çehreni ey nazlı hilâl!
Kahraman ıskana bir gül... Ne bu şiddet, bu celâl?
Sana olmaz dökülen kanlarımız sonra helâl,
Hakkıdır, Hakk'a topar, milletimin istiklâl.

Ben azadlen berâdir hür yâsadım, hür yâsarım.
Hangi rûğın bana zincir vuracakmış? Şaşarım!
Kükremis sel gibiyim: Bendimi öğnes, aşarım;
Yurtum doğarı, enginlere sığmam taşarım.

Garbın afakını sarmışsa çelik zırhı davar,
Benim imam dolu göğsüm gibi serhaddim var.
Ülsün, karkumel! Hâsıl böyle bir imarı bağlar,
"Medeniyett!" dediğin tek deül kalmas çavdar!

Arkadaş! Yurduna akakları uyarıtma sakır,
Siper et gövdeni, dursun bu hayazza akın.
Doğacaktır sana vâ detiği günler Hakk'ın...
Kim bilir, belki yarın, belki yarından da yakın.

Bastığın yerleri "toprak!" diyerek gesme, tanı!
Düşün ahıdaki binlerce kefenişi yataca.
Sen şehid oğlusun, incitme, yazıkta, ataca.
Yerme, dünyaları alsan da, bu cennet vatanca.

Kim bu cennet vatanı uğruna olmaz ki feda?
Şüheda fekaracak toprağı seksan, şüheda!
Canı, canane, bütün varını alsın da Hüda,
Etesin tek vatanından bani dünyada cüda.

Ruhumun senden ilâhî sudur ancak emeli,
Değmesin ma'bedimin göğsüne na mahrem eli;
Bu ezanlar -- ki şehadetleri dinin temeli --
Ebedî, yurdumun üstünde benim inlemeli.

O zaman vevâ ile bin seade eder -- varsa -- taşım;
Her cerehonda, ilâhî, başıma karık yâsarım,
Fakire ruh-ü mücerred gibi yârdem mi sanm!
O zaman yâkânlarak Aız'a değer, belki, başım.

Dalganın son ve sataklar gibi ey sarık hilâl!
Dünya'lık dökülen kanlarımız hepsi helâl.
Ebediyen sana yok, akıma yok izmihâl.
Hakkıdır, hür yâsarım, bay ragımın hüriyet;
Hakkıdır, Hakk'a topar, milletimin istiklâl.

Mehmet Akif ERSOY

Okul/Kurum Bilgileri

İli:	YALOVA	İlçesi:	ALTINOVA
Adres:	Cumhuriyet mah. Ahmet Tamer cad. No:15 Altınova YALOVA	Coğrafi Konum (link)	40°41'58.9"N 29°30'43.1"E
Telefon Numarası:	226 461 41 01	Belgegeçer Numarası:	226 461 41 01
e- Posta Adresi:	753829@meb.k12.tr	Web sayfası adresi:	https://altinovahem.meb.k12.tr/
Kurum Kodu:	753829	Öğretim Şekli:	Tam gün tam yıl.
Mesleki ve Teknik Kurslar Sayısı	59	Mesleki ve Teknik Kursiyer Sayısı	1059
Genel Kurslar Sayısı	75	Genel Kursiyer Sayısı	1047
Okuma Yazma Kurslar Sayısı	4	Okuma Yazma Kursiyer Sayısı	24
Açık Öğretim Ortaokulu Öğrenci Sayısı	31	Açık Öğretim Lisesi Öğrenci Sayısı	140

SUNUŞ

Kamu idarelerinin planlı hizmet sunumu, politika geliştirme, belirlenen politikaları somut iş programlarına ve bütçelere dayandırma ile uygulamayı etkili bir şekilde izleme ve değerlendirmelerini sağlamaya yönelik olarak “ stratejik planlama” temel araç olarak benimsenmiştir.

Bu belge, Altınova Halk Eğitimi Merkezi'nin 2024-2028 yılları arasında eğitim kalitesini artırabilmesi ve değişime ayak uydurabilmesi için uygulaması gereken stratejileri ve bu stratejilere dayanan birimlerin hedeflerini belirlemek amacı ile hazırladığı stratejik planı içermektedir.

Bu dokümanda sunulan stratejiler ve merkezin bütün birimlerini kapsamaktadır. Stratejiler genel olarak belirlenmiş ve her strateji için merkezimizin tüm birimleri hedeflerini belirlemişlerdir.

Sürekli değişen ve gelişen ortamlarda çağın gerekleri ile uyumlu bir eğitim öğretim anlayışını sistematik bir şekilde devam ettirebilmemiz, belirlediğimiz stratejileri en etkin şekilde uygulayabilmemiz ile mümkün olacaktır. Merkezimiz hep olduğu gibi 2019-2023 yıllarında da katılımcı bir anlayış ile oluşturduğu stratejik planın, merkezimizin bütün sorunlarını çözmesi beklenmemektedir. Ancak sorunların çözülmesinde bir rehber olarak kullanılması amaçlanmaktadır.

Planın hazırlanmasında her türlü özveriye gösteren ve sürecin tamamlanmasına katkıda bulunan birim yöneticilerine ve özellikle stratejik planlama ekibine teşekkür ediyor, bu planın uygulanması ile merkezimizin daha kaliteli ve çağdaş eğitime ulaşacağına inanıyor, idari personelimize, öğretmenlerimize, hizmetli ve kursiyerlerimize tüm çalışmalarında başarılar diliyorum.

Ali ÖZCAN
Altınova Halk Eğitimi Merkezi Müdür V.

İÇİNDEKİLER

SUNUŞ.....	4
1. GİRİŞ VE STRATEJİK PLANIN HAZIRLIK SÜRECİ	7
1.1 Strateji Geliştirme Kurulu ve Stratejik Plan Ekibi	8
1.2 Planlama Süreci.....	9
2. DURUM ANALİZİ.....	11
2.1 Kurumsal Tarihçe.....	12
2.2 Uygulanmakta Olan Stratejik Planın Değerlendirilmesi	12
2.3 Mevzuat Analizi	13
2.4 Üst Politika Belgeleri Analizi	14
2.5 Faaliyet Alanları ile Ürün/Hizmetlerin Belirlenmesi	15
2.6 Paydaş Analizi.....	16
2.7 Kuruluş İçi Analiz.....	19
2.7.1 Teşkilat Şeması	20
2.7.2 İnsan Kaynakları	20
2.7.3 Teknolojik Düzey.....	22
2.7.4 Mali Kaynaklar.....	23
2.7.5 İstatistik Veriler.....	24
2.8 Çevre Analizi (PESTLE).....	25
2.9 Güçlü ve Zayıf Yönler ile Fırsatlar ve Tehditler (GZFT) Analizi	28
2.10 Tespit ve İhtiyaçların Belirlenmesi	30
3. GELECEĞE BAKIŞ	33
3.1 Misyon	34
3.2 Vizyon.....	34
3.3 Temel Değerler.....	34
3.4 Amaç, Hedef ve Performans Göstergesi ile Stratejiler	35
4. MALİYETLENDİRME	44
5. İZLEME VE DEĞERLENDİRME.....	46
EKLER:.....	49

EKLER:

TABLO	TABLO KONUSU	SAYFASI
Tablo 1.	<i>Strateji Geliştirme Kurulu ve Stratejik Plan Ekibi Tablosu</i>	8
Tablo 2.	<i>Kanun Tablosu</i>	13
Tablo 3.	<i>Yönetmelik Tablosu</i>	13
Tablo 4.	<i>Yönerge Tablosu</i>	14
Tablo 5.	<i>Üst Politika Belgeleri Analizi Tablosu</i>	
Tablo 6.	<i>Faaliyet Alanları Ürün Hizmet Tablosu</i>	15
Tablo7.	<i>Ürün Hizmet Tablosu</i>	15
Tablo8.	<i>Paydaş Tablosu</i>	18
Tablo9.	<i>Kurum Bilgileri Tablosu</i>	19
Tablo10.	<i>İdareci Tablosu</i>	20
Tablo11.	<i>Öğretmen Tablosu</i>	20
Tablo12.	<i>Personel Tablosu</i>	20
Tablo 13.	<i>İdari Personelin Hizmet Süresine İlişkin Bilgiler</i>	21
Tablo 14.	<i>Öğretmenlerin Hizmet Süreleri (Yıl İtibarıyla)</i>	21
Tablo 15.	<i>Çalışanların Görev Dağılımı</i>	21
Tablo 16.	<i>Okul/kurum Rehberlik Hizmetleri</i>	22
Tablo 17.	<i>Teknolojik Araç-Gereç Durumu</i>	22
Tablo 18.	<i>Fiziki Mekan Durumu</i>	22
Tablo 19.	<i>Kaynak Tablosu</i>	23
Tablo 20.	<i>Gelir-Gider Tablosu</i>	24
Tablo 21.	<i>Öğrenci Sayısına İlişkin Bilgiler</i>	24
Tablo 22.	<i>Kitap Okuma Oranı</i>	24
Tablo 23.	<i>Sosyal Alanlar</i>	24
Tablo 24.	<i>Okul İçinde Yapılan Rutin Denetim ve Tatbikatlar</i>	25
Tablo 25.	<i>Sosyal Etkinlikler</i>	25
Tablo 26.	<i>Spor Tesisleri</i>	26
Tablo 27.	<i>Sosyal ve Sportif Etkinliklere Katılım Oranı</i>	26
Tablo 28.	<i>PESTLE Analiz Tablosu-1</i>	27
Tablo 29.	<i>PESTLE Analiz Tablosu-2</i>	27
Tablo 30.	<i>PESTLE Analiz Tablosu-3</i>	28

1.BÖLÜM

GİRİŞ VE STRATEJİK PLANIN HAZIRLIK SÜRECİ

1. GİRİŞ VE STRATEJİK PLANIN HAZIRLIK SÜRECİ

1.1 Strateji Geliştirme Kurulu ve Stratejik Plan Ekibi

Stratejik Planlama çalışmaları, Millî Eğitim Bakanlığı Strateji Geliştirme Başkanlığının 2022-21 Sayılı Genelgesi gereğince başlatılmıştır.

Strateji Geliştirme Kurulu: Okul müdürünün başkanlığında, bir okul müdür yardımcısı, bir öğretmen ve 2 okul/aile birliği başkanı ile bir yönetim kurulu üyesi olmak üzere 4 kişiden oluşan üst kurul kurulur.

Stratejik Plan Ekibi: Okul müdürü tarafından görevlendirilen ve üst kurul üyesi olmayan müdür yardımcısı başkanlığında, belirlenen öğretmenler ve gönüllü velilerden oluşur.

Tablo 1. Strateji Geliştirme Kurulu ve Stratejik Plan Ekibi Tablosu

Strateji Geliştirme Kurulu Bilgileri		Stratejik Plan Ekibi Bilgileri	
Adı Soyadı	Ünvanı	Adı Soyadı	Ünvanı
Ali ÖZCAN	Kurum Müdür V.	M. Latif ÇAĞMAN	Kurum Müdür Y.
Yasemin SERÇE	Öğretmen	Sevim EKİNCİ	Öğretmen
Fadime Hanım SAZİL	Okul Aile Birliği Başkanı	Büşra ÖLMEZ	Öğretmen
Emine ORTAKARABACAK	Okul Aile Birliği Üyesi	Ekrem KAVAK	Öğretmen

1.2 Planlama Süreci

Stratejik planlama ekibi tarafından, tüm iç ve dış paydaşların görüş ve önerileri bilimsel yöntemlerle analiz edilerek planlı bir çalışmayla stratejik plan hazırlanmıştır. Bu çalışmalarda izlenen adımlar;

1. Kurumun var oluş nedeni (misyon), ulaşmak istenilen nokta (vizyon) belirlenip okulumuzun tüm paydaşlarının görüşleri ve önerileri alındıktan sonra vizyona ulaşmak için gerekli olan stratejik amaçlar belirlenmiştir. Stratejik amaçlar;
 - a) Kurum içinde ve faaliyetlerimiz kapsamında iyileştirilmesi, korunması veya önlem alınması gereken alanlarla ilgili olan stratejik amaçlar,
 - b) Kurum içinde ve faaliyetler kapsamında yapılması düşünülen yenilikler ve atılımlarla ilgili olan stratejik amaçlar,
 - c) Yasalar kapsamında yapmak zorunda olduğumuz faaliyetlere ilişkin stratejik amaçlar olarak da ele alınmıştır.
2. Stratejik amaçların gerçekleştirilebilmesi için hedefler konulmuştur. Hedefler stratejik amaçla ilgili olarak belirlenmiştir. Hedeflerin spesifik, ölçülebilir, ulaşılabilir, gerçekçi, zamana bağlı, sonuca odaklı, açık ve anlaşılabilir olmasına özen gösterilmiştir.
3. Hedeflere uygun belli bir amaca ve hedefe yönelen, başlı başına bir bütünlük oluşturan, yönetilebilir, maliyetlendirilebilir faaliyetler belirlenmiştir. Her bir faaliyet yazılırken; bu faaliyet “bizi amacımıza ulaştırır mı” sorgulaması yapılmıştır
4. Hedeflerin/faaliyetlerin gerçekleştirilebilmesi için sorumlu ekipler ve zaman belirtilmiştir
5. Faaliyetlerin başarısını ölçmek için performans göstergeleri tanımlanmıştır.
6. Strateji, alt hedefler ve faaliyet/projeler belirlenirken yasalar kapsamında yapmak zorunda olunan faaliyetler, paydaşların önerileri, çalışanların önerileri, önümüzdeki dönemde beklenen değişiklikler ve GZFT (SWOT) çalışması göz önünde bulundurulmuştur.

7. GZFT çalışmasında ortaya çıkan zayıf yanlar iyileştirilmeye, tehditler bertaraf edilmeye; güçlü yanlar ve fırsatlar değerlendirilerek kurumun faaliyetlerinde fark yaratılmaya çalışılmıştır; önümüzdeki dönemlerde beklenen değişikliklere göre de önlemler alınmasına özen gösterilmiştir.
8. Strateji, Hedef ve Faaliyetler kesinleştikten sonra her bir faaliyet için maliyetlendirilme yapılmıştır
9. Maliyeti hesaplanan her bir faaliyetler için kullanılacak kaynaklar belirtilmiştir. Maliyeti ve kaynağı hesaplanan her bir faaliyet/projenin toplamları hesaplanarak bütçeler ortaya çıkartılmıştır.

Yukarıdaki çalışmalar gerçekleştirildikten sonra Altınova Halk Eğitimi Merkezi Müdürlüğü'nün 2024-2028 Dönemi Stratejik Plan taslağı son halini almış ve onaya sunulmuştur.

Altınova Halk Eğitimi Merkezi Müdürlüğü
Stratejik Plan Ekibi

2.BÖLÜM

DURUM ANALİZİ

2. DURUM ANALİZİ

Durum analizi bölümünde okulumuzun mevcut durumu ortaya konularak neredeyiz sorusuna yanıt bulunmaya çalışılmıştır. Bu kapsamda okulumuzun kısa tanıtımı, okul künyesi ve temel istatistikleri, paydaş analizi ve görüşleri ile okulumuzun Güçlü Zayıf Fırsat ve Tehditlerinin (GZFT) ele alındığı analize yer verilmiştir.

2.1 Kurumsal Tarihçe

Altınova Halk Eğitimi Merkezi, 08 Ağustos 1997 tarihinde açıldı. Altınova Cumhuriyet İlkokulu Müdürü, İsmail TOPRAK, 15.09.1997 tarihinde Valilik Oluru ile Halk Eğitimi Merkezi Müdürlüğüne atandı. Merkezimiz bundan sonra oluşmaya başlamıştır.

Halk Eğitimi Merkezi Müdürlüğümüz, Mülkiyeti şahsa ait olan Kaymakamlık Binasının ikinci katında, İlçe Milli Eğitim Müdürlüğüne tahsis edilen bölümde bir odada idari çalışmalarına başlandı. Temmuz 1998 tarihine kadar çalışmalarını burada yürüttü. Kadrolu bir Nakış öğretmeni ile de, kiralık tutulan bir dairede kurs açıldı. 05.05.1998 tarihinde Halk Eğitimi Koruma ve Geliştirme Derneği kurularak, üyelerin çalışmaları Altınova Belediyesinin katkısı ve bağışlarla kuruma 3 bilgisayar alınıp Bilgisayar kurslarına başlandı. Cumhuriyet İlkokulu olarak kullanılan bu bina, Vakıfbank tarafından yapılan İlköğretim Okulu binasına Haziran 1998 da taşındı, ismi de Vakıfbank İlköğretim Okulu olarak değişti. Şu anda Halk Eğitimi Merkezi olarak kullanılan bu bina, Altınova Belediye Meclisi Üyelerinin 01.12.1998 tarih ve 998/67 sayılı kararı ile Halk Eğitimi Merkezine tahsis edildi.

Bölgemizde tersanelerin açılmasıyla beraber protokol kapsamında tersanelerle işbirliği içerisinde kurumumuzda meslek edindirme kursları açılmıştır. Ayrıca yöre halkına El Sanatları, Giyim Üretim Teknolojisi, Bilgisayar İşletmenliği, Görsel Sanatlar, Müzik, Okuma Yazma alanlarında birçok kurs programı açılmakta yine okullarımızda öğrencilere yönelik kurs programları açılmaya devam etmektedir. Çeşitli nedenlerle eğitime ara veren vatandaşlarımızın Açık Ortaokulu ve Açık Lise kayıt ve öğrenci takibi işlemleri de yapılmaktadır.

Binanın toplam arsa alanı 609 metrekaredir. Binamız ise 2 katlı olup 143 metrekareden oluşmaktadır.

2.2 Uygulanmakta Olan Stratejik Planın Değerlendirilmesi

2019 yılından itibaren uygulanan Altınova Halk Eğitimi Merkezi Müdürlüğü 2019-2023 Stratejik Planı; stratejik plan hazırlık süreci, durum analizi, geleceğe yönelim, maliyetlendirme ile izleme ve değerlendirme olmak üzere beş bölümden oluşturulmuştur. Bunlardan izleme ve değerlendirme faaliyetlerine temel teşkil eden stratejik amaç, stratejik hedef, performans göstergesi ve stratejilerin yer aldığı geleceğe yönelim bölümü eğitim ve öğretime erişim, eğitim ve öğretimde kalite ve kurumsal kapasite olmak üzere üç tema halinde yapılandırılmıştır. Söz konusu üç tema altında 3 stratejik amaç, 9 stratejik hedef, 38 performans göstergesi ve 26 stratejiye yer verilmiştir. Bunlarla ilgili göstergeler değerlendirildiğinde aşağıdaki hususlar ön plana çıkmıştır. Halk Eğitimi Merkezimiz genel ve meslek kurslarımızda (2019-2020) verilerine göre toplam kursiyer sayımız 3125 iken 2022- 2023 yılı verilerinde bu sayının 4198'e yükseldiği ve hedeflenen %10'luk artışa ulaşıldığı gözlemlenmektedir. Ayrıca Meslek Kurslarımızda kursiyer sayımız 2019-2020 verilerine göre 2102 iken 2022-2023 eğitim öğretim yılında bu sayının 949'e düştüğü gözlemlenmektedir. Gözlenen bu düşüşün en önemli sebebi, pandemi ve salgın hastalıklar (Covid-19) dır. İstihdama yönelik kurslarımızda 2019-2020 verilerine göre belirlenen hedeflere 2022-2023 eğitim-öğretim yılı sonunda ulaşamamıştır. Bunun sebebi, Bakanlığımızın 40 saatlik Temel Eğitim kurslarının 2017 sonrası işe başlayanlar için kabul edilmemesi olarak görülmektedir.

Kurumumuzda açılan kursların kursiyerlerimize daha verimli olması ve sayı olarak arttırılması için gerekli olan atölye, sınıf ve derslik sayımız sınırlıdır. Bu da stratejik planda alınan amaç, hedef, performans göstergelerini etkilemektedir. Ama yapılan kursiyer, öğretmen ve personel anketlerimizde kurumun genel işleyişi ve stratejik plan doğrultusunda çalışan ekibimizin hedeflerine ulaşma başarısı %78 olarak görülmüştür.

2.3 Mevzuat Analizi

Tablo 2: Kanun Tablosu

Tarih	Sayı	No	Adı
23/07/1965	12056	657	Devlet Memurları Kanunu
14/06/1973	14574	1739	Milli Eğitim Temel Kanunu
24/10/2003	25269	4982	Bilgi Edinme Hakkı Kanunu
30/03/2012	28261	6287	İlköğretim ve Eğitim Kanunu İle Bazı Kanunlarda Değişiklik Yapılmasına Dair Kanun

Tablo 3: Yönetmelik Tablosu

Yayımlandığı Resmi Gazete/Tebliğler Der.		Adı
Tarih	Sayı	
12/10/2013	28793	Milli Eğitim Bakanlığı Personelinin Görevde Yükselme, Unvan Değişikliği ve Yer Değiştirme Suretiyle Atanması Hakkında Yönetmelik
07/09/2013	28758	Millî Eğitim Bakanlığı Ortaöğretim Kurumları Yönetmeliği
09/02/2012	28199	Millî Eğitim Bakanlığı Okul-Aile Birliği Yönetmeliği
18/01/2007	26407	Taşınır Mal Yönetmeliği
31/12/2009	27449	Millî Eğitim Bakanlığı Ders Kitapları Ve Eğitim Araçları Yönetmeliği
11/08/1973	14622	Devlet Memurlarının Tedavi Yardımı Ve Cenaze Giderleri Yönetmeliği
25/10/1982	17849	Kamu Kurum Ve Kuruluşlarında Çalışan Personelin Kılık Ve Kıyafetine Dair Yönetmelik
29/10/2011	28099	Devlet Memurlarına Verilecek Hastalık Raporları İle Hastalık Ve Refakat İznine İlişkin Usul Ve Esaslar Hakkında Yönetmelik
12/10/2013	28793	Millî Eğitim Bakanlığı Personelinin Görevde Yükselme, Unvan Değişikliği Ve Yer Değiştirme Suretiyle Atanması Hakkında Yönet.
13/08/2005	25905	Öğretmenlik Kariyer Basamaklarında Yükselme Yönetmeliği
12/09/1984	18513	Resmi Mühür Yönetmeliği
02/12/2004	25658	Resmî Yazışmalarda Uygulanacak Esas Ve Usuller Hakkında Yönetmelik
16/05/1988	19816	Devlet Arşiv Hizmetleri Hakkında Yönetmelik
17/04/2001	24376	Millî Eğitim Bakanlığı Rehberlik Ve Psikolojik Danışma Hizmetleri Yönetmeliği
13/01/2005	25699	Millî Eğitim Bakanlığı İlköğretim Ve Orta Öğretim Kurumları Sosyal Etkinlikler Yönetmeliği
28/08/2007	26627	Okul Servis Araçları Hizmet Yönetmeliği
09/08/2006	26254	Millî Eğitim Bakanlığı Kurum Tanıtım Yönetmeliği
02/04/1993	21540	Millî Eğitim Bakanlığına Bağlı Kurumlara Ait Açma, Kapatma Ve Ad Verme
28/12/1988	20033	Sabotajlara Karşı Koruma Yönetmeliği
26/07/2002	24822	Binaların Yangından Korunması Hakkında Yönetmelik

Tablo4: Yönerge Tablosu

Yayın		Adı
Tarih	Sayı	
25/10/2013	3087071	Milli Eğitim Bakanlığı Ortaöğretim Kurumlarına Geçiş Yönergesi
Kasım 1999	2506	Millî Eğitim Bakanlığı Eğitim Bölgeleri Ve Eğitim Kurulları Yönergesi
Ağustos 2003	2551	Millî Eğitim Bakanlığı Eğitim Ve Öğretim Çalışmalarının Plânlı Yürütülmesine İlişkin Yönerge
23/09/2014	4145909	Millî Eğitim Bakanlığı Örgün ve Yaygın Eğitimi Destekleme ve Yetiştirme Kursları Yönergesi
Mart 2001	2522	Millî Eğitim Bakanlığı Personeli İzin Yönergesi
Mart 2007	2594	Millî Eğitim Bakanlığı Bayrak Törenleri Yönergesi

2.4 Üst Politika Belgeleri Analizi

Üst politika belgeleri;

- 12. Kalkınma Planı
- Cumhurbaşkanlığı Programı,
- Orta Vadeli Program,
- Cumhurbaşkanlığı Yıllık Programı,
- Millî Eğitim Bakanlığı Stratejik Planı,
- İl Millî Eğitim Müdürlüğü Stratejik Planı,
- İlçe Millî Eğitim Müdürlüğü Stratejik Planı

Tablo 5. Üst Politika Belgeleri Analizi Tablosu

Temel Üst Politika Belgesi	Diğer Üst Politika Belgesi
Kalkınma Planları	TÜBİTAK Vizyon 2023 Eğitim ve İnsan Kaynakları Raporu
Orta Vadeli Programlar	Bilgi Toplumu Stratejisi ve Eylem Planı (2015- 2018)
2024 Yılı Cumhurbaşkanlığı Yıllık Programı	Hayat Boyu Öğrenme Strateji Belgesi (2014- 2018)
Millî Eğitim Bakanlığı 2024 Eğitim Vizyonu	Mesleki Eğitim Kurulu Kararları
MEB 2024-2028 Stratejik Planı	Ulusal Öğretmen Strateji Belgesi (2024-2028)
Millî Eğitim Şura Kararları	Ulusal ve Uluslararası Kuruluşların Eğitim ve Türkiye ile İlgili Raporları
Millî Eğitim Kalite Çerçevesi	Avrupa 2020 Stratejisi Yalova MEM 2024-2028 Stratejik Planı
Avrupa Birliği Müktesebatı ve İlerleme Raporları	Yalova MEM 2024-2028 Stratejik Planı
Avrupa 2024 Stratejisi	Altınova MEM 2024-2028 stratejik planı

2.5 Faaliyet Alanları ile Ürün/Hizmetlerin Belirlenmesi

Tablo 6: Faaliyet Alanları Ürün Hizmet Tablosu

FAALİYET ALANI 1: EĞİTİM
Hizmet-1 Hayat boyu öğrenme kapsamında eğitim ve öğretim faaliyetlerinin düzenlenmesi
Hizmet-2 -Eğitim ve öğretimi hayat boyu devam edecek şekilde yaygınlaştırmak amacıyla, her yaş ve kademedeki vatandaşlara yaygın eğitim yoluyla çeşitli öğrenme alanlarında, genel veya mesleki ve teknik eğitim kursları düzenlenmesi kurslarla ilgili iş ve işlemlerin yürütülmesi
Hizmet-3 Açık Öğretim iş ve işlemlerinin yürütülmesi
FAALİYET ALANI 2: SOSYAL KÜLT. FAALİYETLER
Hizmet-1 - Bilimsel alanlarda kursların açılması ve yürütülmesi
Hizmet-2 - Sportif alanlarda kursların açılması ve yürütülmesi
Hizmet-3 - Kültürel sanatsal alanlarda kursların açılması ve yürütülmesi
FAALİYET ALANI 3: ÖLÇME DEĞERLENDİRME
Hizmet-1 Ölçme ve Değerlendirme Açık Lise ve Açık Ortaokul sınav işlemlerinin adaylara duyurusunun kurum dijital araçlarında yapılması, sınavlar hakkında kurum resmi web sitesinden ve sosyal medya araçlarından bilgilendirme yapılması

ÜRÜN/HİZMET LİSTESİ

Tablo7 : Ürün Hizmet Tablosu

Kursiyer kayıt, kabul ve devam işleri	Eğitim hizmetleri
Kursiyer başarısının değerlendirilmesi	Öğretim hizmetleri
Sınav işleri	Toplum hizmetleri
Kurs geçme işleri	Kulüp çalışmaları
Sertifika belgesi düzenleme işleri	Diploma
Personel işleri	Sosyal, kültürel ve sportif etkinlikler
Kursiyer sağlığı ve güvenliği	Bilimsel araştırmalar
Kurum çevre ilişkileri	Rehberlik
Açık Ortaokul- Açık Lise işlemleri	Öğretim hizmetleri

2.6 Paydaş Analizi

Paydaşlar, Altınova Halk Eğitimi Merkezi ile ilgisi olan, Altınova Halk Eğitimi Merkezi hizmetleri doğrudan veya dolaylı, olumlu ya da olumsuz olarak etkilenen veya Altınova Halk Eğitimi Merkezi'ni etkileyen kişi, grup veya kuruluşlardır.

Paydaş analizi aşağıda belirtilen taraflar dikkate alınarak yapılmıştır.

- Girdi Sağlayanlar
- Hizmet sunan kesimler
- İşbirliği yapılan kesimler
- Kurum faaliyetlerinden etkilenenler
- Kurumu etkileyen kesimler

Paydaş anketlerine ilişkin ortaya çıkan temel sonuçlara altta yer verilmiştir:

Kursiyer Anketi Sonuçları:

Sıra No	MADDELER	KATILMA DERECEŚİ				
		Kesinlikle Katılıyorum	Katılıyorum	Kararsızım	Kısmen Katılıyorum	Katılmıyorum
1	Öğretmenlerimle ihtiyaç duyduğumda rahatlıkla görüşebilirim.	29	3	2	1	
2	Okul müdürü ile ihtiyaç duyduğumda rahatlıkla konuşabiliyorum.	34	1			
3	Okulun rehberlik servisinden yeterince yararlanabiliyorum.			4	31	
4	Okula ilettiğimiz öneri ve isteklerimiz dikkate alınır.	25	5	3	2	
5	Okulda kendimi güvende hissediyorum.	30	5			
6	Kursiyerlerle ilgili alınan kararlarda bizlerin görüşleri alınır.	35				
7	Öğretmenler yeniliğe açık olarak derslerin işlenişinde çeşitli yöntemler kullanmaktadır.	20	2	4	9	
8	Derslerde konuya göre uygun araç gereçler kullanılmaktadır.	10	1	7	17	
9	Teneffüslerde ihtiyaçlarımı giderebiliyorum.	32	3			
10	Kurumun içi ve dışı temizdir.	35				
11	Kurumun binası ve diğer fiziki mekânlar yeterlidir.	10	11	1	13	

Öğretmen Anketi Sonuçları:

Sıra No	MADDELER	KATILMA DERECEŚİ				
		Kesinlikle Katılıyorum	Katılıyorum	Kararsızım	Kısmen Katılıyorum	Katılmıyorum
1	Okulumuzda alınan kararlar, çalışanların katılımıyla alınır.	12				
2	Kurumdaki tüm duyurular çalışanlara zamanında iletilir.	12				
3	Her türlü ödüllendirmede adil olma, tarafsızlık ve objektiflik esastır.	12				
4	Kendimi, okulun değerli bir üyesi olarak görürüm.	12				
5	Çalıştığım okul bana kendimi geliştirme imkânı tanımaktadır.	12				
6	Okul, teknik araç ve gereç yönünden yeterli donanıma sahiptir.	10				2
7	Okulda çalışanlara yönelik sosyal ve kültürel faaliyetler düzenlenir.	11	1			
8	Okulda öğretmenler arasında ayırım yapılmamaktadır.	12				
9	Okulumuzda yerelde ve toplum üzerinde olumlu etki bırakacak çalışmalar yapmaktadır.	8	4			
10	Yöneticilerimiz, yaratıcı ve yenilikçi düşüncelerin üretilmesini teşvik etmektedir.	12				
11	Yöneticiler, okulun vizyonunu, stratejilerini, iyileştirmeye açık alanlarını vs. çalışanlarla paylaşır.	12				
12	Okulumuzda sadece öğretmenlerin kullanımına tahsis edilmiş yerler yeterlidir.	10	2			
13	Alanıma ilişkin yenilik ve gelişmeleri takip eder ve kendimi güncellerim.	12				

Tablo8: Paydaş Tablosu

İç Paydaşlar				Dış Paydaşlar			
Öğretmenler ve Diğer Çalışanlar	Millî Eğitim Bakanlığı			Gençlik ve Spor Müdürlüğü			
	Valilik			Sağlık Müdürlüğü			
Öğrenciler	Kaymakamlık			Kültür Müdürlüğü			
Okul Aile Birliği	İl Milli Eğitim Müdürlüğü			Hayırseverler			
	İlçe Milli Eğitim Müdürlüğü			Sivil Toplum Örgütleri			
	Okullar ve Bağlı Kurumlar			Medya			
	Üniversite			İşveren Kuruluşlar			
	Özel İdare			Muhtarlıklar			
	Belediyeler			Turizm Uygulama Otelleri			
	Güvenlik Güçleri (Emniyet, Jandarma)			Sanayi ve Ticaret Odaları			
	Bayındırlık ve İskân Müdürlüğü			Veliler			
	Sosyal Hizmetler Müdürlüğü						
PAYDAŞLAR	İÇ PAYDAŞ	DIŞ PAYDAŞ	HİZMET ALAN	NEDEN PAYDAŞ	Paydaşın Kurum Faaliyetlerini Etkileme Derecesi	Paydaşın Taleplerine Verilen Önem	Sonuç
					Tam 5" "Çok 4", "Orta 3", "Az 2", "Hiç 1"		
					1,2,3 İzle 4,5 Bilgilendir	1,2,3 Gözet 4,5 Birlikte Çalış	
Millî Eğitim Bakanlığı		X		Amaçlarımıza Ulaşmada Destek İçin İş birliği İçinde Olmamız Gereken Kurum	5	5	Bilgilendir, Birlikte çalış
Valilik		X		Amaçlarımıza Ulaşmada Destek İçin İş birliği İçinde Olmamız Gereken Kurum	5	5	Bilgilendir, Birlikte çalış
Kaymakamlık		X		Amaçlarımıza Ulaşmada Destek İçin İş birliği İçinde Olmamız Gereken Kurum	5	5	Bilgilendir, Birlikte çalış
İl Milli Eğitim Müdürlüğü		X		Amaçlarımıza Ulaşmada Destek İçin İş birliği İçinde Olmamız Gereken Kurum	5	5	Bilgilendir, Birlikte çalış
İlçe Milli Eğitim Müdürlüğü		X		Amaçlarımıza Ulaşmada Destek İçin İş birliği İçinde Olmamız Gereken Kurum	5	5	Bilgilendir, Birlikte çalış
Öğretmenler ve Diğer Çalışanlar	X			Doğrudan ve Dolaylı Hizmet Veren	5	5	Bilgilendir, Birlikte çalış
Veliler		X	X	Doğrudan ve Dolaylı Hizmet Alan	4	4	Bilgilendir, Birlikte çalış
Okul Aile Birliği	X		X	Amaçlarımıza Ulaşmada Destek İçin İş birliği İçinde Olmamız Gereken Kurum	5	5	Bilgilendir, Birlikte çalış
Öğrenciler	X		X	Varoluş sebebimiz	5	5	Bilgilendir, Birlikte Çalış

Mahalle Muhtarı		X	X	Amaçlarımıza Ulaşmada Destek İçin İş birliği İçinde Olmamız Gereken Kurum	1	2	İzle, Gözet
Sağlık Ocağı		X	X	Amaçlarımıza Ulaşmada Destek İçin İş birliği İçinde Olmamız Gereken Kurum	2	4	İzle, Birlikte Çalış

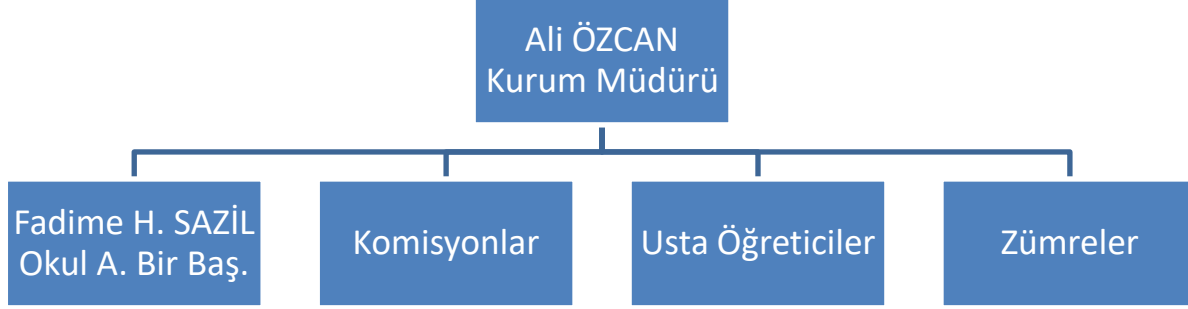
2.7 Kuruluş İçi Analiz

Bu bölümde; teşkilat yapısı, insan kaynaklarının yetkinlik düzeyi, kurum kültürü, teknoloji ve bilişim altyapısı, fiziki ve mali kaynaklara ilişkin analizlere yer verilmiştir.

Tablo9: Kurum Bilgileri Tablosu

KURUM KİMLİK BİLGİSİ		
Kurum Adı	Altınova Halk Eğitimi Merkezi	
Kurum Statüsü	Kamu	
Kurumda Çalışan Personel Sayısı	Yönetici	2
	Öğretmen	5
	Memur	-
	Teknisyen	-
	Hizmetli	-
Kursiyer Sayısı	2166	
Öğretim Şekli	Normal	
KURUM İLETİŞİM BİLGİLERİ		
Kurum Telefonu / Fax	Tel	0226 4614101
	Faks	-
Kurum Web Adresi	https://altinovahem.meb.k12.tr/	
Mail Adresi	753829@meb.k12.tr	
Kurum Adresi	Cumhuriyet mah. Ahmet Tamer cad. No:15 Altınova YALOVA Fatih	
	Posta Kodu	77700
	İlçe	Altınova
	İl	Yalova
Kurum Müdürü	Ali ÖZCAN	GSM Tel: 0 505 310 42 41
Kurum Müdür Yardımcıları	Mehmet Latif ÇAĞMAN	GSM Tel: 0 505 562 42 85

2.7.1 Teşkilat Şeması



2.7.2. İnsan Kaynakları

Tablo10: İdareci Tablosu

Sıra No	Görevi	Erkek	Kadın	Toplam
1	Müdür	1	-	1
2	Müdür. BaşYrd.	-	-	-
3	Müdür Yrd.	1	-	1

Tablo11: Öğretmen Tablosu

Sıra No	Görevi	Kadrolu	Ücretli	Toplam
1	Giyim Öğretmeni	1	-	1
2	El Sanatları	1	-	1
3	Makine Teknolojisi	1	-	1
4	Bilişim Öğretmeni	1	-	1
5	Sınıf Öğretmeni	1	-	1
Toplam		5	-	5

Tablo12: Personel Tablosu

Sıra No	Görevi	Erkek	Kadın	Eğitim Durumu	Hizmet Yılı	Toplam
---------	--------	-------	-------	---------------	-------------	--------

1	Memur	-	-	-	-	-
2	Hizmetli	-	-	-	-	-
3	Sözleşmeli İşçi	-	-	-	-	-
4	Sigortalı İşçi	-	-	-	-	-

Tablo 13. İdari Personelin Hizmet Süresine İlişkin Bilgiler

Hizmet Süreleri	2023 Yıl İtibarıyla	
	Kişi Sayısı	%
15-20 Yıl	2	%100
0-15 Yıl	0	%0

Tablo 14. Öğretmenlerin Hizmet Süreleri (Yıl İtibarıyla)

Sıra No	Görevi	Hizmet Süreleri
1	Giyim Öğretmeni	8
2	El Sanatları	10
3	Makine Teknolojisi	34
4	Bilişim Öğretmeni	12
5	Sınıf Öğretmeni	7

Tablo 15. Çalışanların Görev Dağılımı

Çalışanın Unvanı	Görevleri
Okul/Kurum Müdürü	Okul müdürü, okulun tüm resmi prosedürlerini yerine getiren ve okulun işleyişini sağlayan kişidir.
Müdür Yardımcısı	Okul Müdürü ile çalışarak kurumun amaçlarını gerçekleştirmeye çalışır.
Öğretmenler	Öğrencilerin öğrenme potansiyelini ortaya çıkarmak, öğrencileri eğitmek, yeteneklerini geliştirmek ve onları gelecekteki hayatlarına hazırlamak
Yönetim İşleri ve Büro Memuru	Öğrenci kayıtları, ön muhasebe işlemleri, halkla ilişkiler ve veli iletişiminden sorumludur
Yardımcı Hizmetler Personeli	Temizlik ve güvenlik hizmetleri

Tablo 16. Okul/kurum Rehberlik Hizmetleri

Mevcut Kapasite				Mevcut Kapasite Kullanımı ve Performans					
Psikolojik Danışman Norm Sayısı	Görev Yapan Psikolojik Danışman Sayısı	İhtiyaç Duyulan Psikolojik Danışman Sayısı	Görüşme Odası Sayısı	Danışmanlık Hizmeti Alan			Rehberlik Hizmetleri ile İlgili Düzenlenen Eğitim/Paylaşım Toplantısı vb. Faaliyet Sayısı		
				Öğrenci Sayısı	Öğretmen Sayısı	Veli Sayısı	Öğretmenlere Yönelik	Öğrencilere Yönelik	Velilere Yönelik
0	1	1	0	3	0	8	2	1	4

2.7.3. Teknolojik Düzey

Okulumuzun teknolojik altyapısı ve teknolojiyi kullanabilme düzeyine ilişkin analizi yapılmıştır.

Tablo17. Teknolojik Araç-Gereç Durumu

Araç-Gereçler	Mevcut Durum	İhtiyaç
Akıllı Tahta Sayısı	0	4
Masaüstü Bilgisayar Sayısı	3	-
Taşınabilir Bilgisayar Sayısı	1	2
Projeksiyon Sayısı	1	0
Yazıcı - Scanner Sayısı	4	-
Fotokopi Makinesi Sayısı	1	0
TV	0	2
Ses Sistemi	0	1
Taşınabilir Ses Sistemi	0	1
Kablosuz Mikrofon	0	1
Ortam Mikrofonu	0	1
Güvenlik Kameraları	6	4
Jeneratör	0	1
İnternet Hızı	50,8 mbps	0

Tablo18: Fiziki Mekan Durumu

Fiziki Mekân	Var	Yok	Adedi	İhtiyaç
Kurs Sınıfı	X		4	4
Öğretmen Çalışma Odası	X		1	
Ekipman Odası		X		
Kütüphane		X		1
Bilgisayar laboratuvarı		X		1
Yemekhane		X		1
Atölyeler		X		2
Arşiv	X		1	

2.7.4 Mali Kaynaklar

Okul/Kurumun mali kaynak analizi aşağıda belirtilmiştir.

Tablo 19. Kaynak Tablosu

Kaynaklar	2023	2024	2025	2026	2027	2028
Genel Bütçe	225775	250000	260000	270000	280000	290000
Okul Aile Birliği	10500	12000	14000	15000	16000	17000
Özel İdare	0	0	0	0	0	0
Kira Gelirleri	0	0	0	0	0	0
Döner Sermaye	0	0	0	0	0	0
Dış Kaynak/Projeler	0	0	0	0	0	0
Diğer	0	0	0	0	0	0
TOPLAM	235975	262000	274000	286000	298000	310000

Tablo 20. Gelir-Gider Tablosu

YILLAR	GELİR MİKTARI	GİDER MİKTARI
2021	33.563,80 TL.	14.461,85 TL.
2022	13.220,00 TL.	16.265,80 TL.
2023	14.285,00 TL.	19.509,00 TL.
GENEL	61.068,80 TL.	50.236,65 TL.

2.7.5 İstatistiki Veriler**Tablo 21: Öğrenci Sayısına İlişkin Bilgiler**

	18-19	19-20	20-21	21-22	22-23	23-24
Kursiyer Sayıları	3538	3616	1617	2620	4571	2166

Tablo 22: Kitap Okuma Oranı

	18-19	19-20	20-21	21-22	22-23	23-24
Kitap Okuma Oranı	%5	%	%5	%7	%8	%10

Tablo 23: Sosyal Alanlar

Tesisin adı	Kapasitesi (Kişi Sayısı)	Alanı
Yemekhane- Kantin	0	Yok
Toplantı Salonu	0	Yok

Tablo 24: Okul İçinde Yapılan Rutin Denetim ve Tatbikatlar

	18-19	19-20	20-21	21-22	22-23	23-24
Deprem	1	1	1	1	1	1
Yangın vb.	1	1	1	1	1	1
Kantin Denetimi	-	-	-	-	-	-
Servislerin Denetimi	-	-	-	-	-	-
Kurum-Çevre Güvenlik Ekipman Denetimi	1	1	1	1	1	1
Bina İçi-Dışı İlaçlama	1	1	1	1	1	1
Elektrik Sistemi Denetimi	Olumlu	Olumlu	Olumlu	Olumlu	Olumlu	Olumlu
Doğalgaz Sistemi Denetimi	Olumlu	Olumlu	Olumlu	Olumlu	Olumlu	Olumlu

Tablo 25: Sosyal Etkinlikler

	18-19	19-20	20-21	21-22	22-23	23-24
Tiyatro	-	-	-	-	-	-
Kermes	1	-	-	1	1	-
Gezi	2	2	-	3	3	4

Spor Müsabakası	2	-	-	1	2	1
-----------------	---	---	---	---	---	---

Tablo 26: Spor Tesisleri

Tesisin adı	Kapasitesi (Kişi Sayısı)	Alanı
Basketbol Alanı	-	Yok
Futbol Sahası	-	Yok

Tablo 27: Sosyal ve Sportif Etkinliklere Katılım Oranı

	18-19	19-20	20-21	21-22	22-23	23-24
Sosyal Etkinliklerine Katılım Oranı	%10	%5	%0	%10	%10	%10
Sportif Etkinliklere Katılım Oranı	%5	%0	%0	%5	%5	%5

2.8 Çevre Analizi (PESTLE)

Çevre analiziyle okul/kurum üzerinde etkili olan veya olabilecek politik, ekonomik, sosyo-kültürel, teknolojik, yasal çevresel dış etkenlerin tespit edilmesi amaçlanmıştır.

POLİTİK VE YASAL ETMENLER	EKONOMİK ÇEVRE DEĞİŞKENLERİ
---------------------------	-----------------------------

<ol style="list-style-type: none"> 1. Bakanlığımızca, öğrenci merkezli eğitim yaklaşımları, mesleki eğitimde modüler eğitim sistemi, okul öncesi eğitim, mesleki eğitim, görevde yükselme ve kariyer basamakları vb. konulardaki geliştirilen politikalar 2. Ücretsiz ders kitabı dağıtımını uygulaması 3. Destek personelin sayıca yetersizliği, telafi edebilecek hizmet alımına dönük finans eksikliği 4. Yerel yönetimlerle kurulan olumlu işbirliği 	<ol style="list-style-type: none"> 1. Bulduğumuz bölgede kursiyerlerimizin sosyoekonomik düzeyleri düşüktür. Bu sebepten kursiyerlerimizin okulun maddi kaynaklarına çok fazla katkısı olmamaktadır. 2. Ekonomik yönden okul aile birliğinden ve çevredeki hayırsever vatandaşlardan yardım almaktadır. 3. İşyerlerinin çevreden vasıflı ve kaliteli eleman aramaları halkın bilinçli olarak mesleki eğitime yönelmesini sağlamıştır. 4. Maddi sıkıntılar aile bireylerini kısa yoldan iş hayatına atılmaya zorlamıştır. Bu anlamda Altınova İlçesinde mesleki eğitime çok önem verildiği söylenebilir. 5. Mesleki eğitimin gelişmesinde ilimizdeki sanayileşme ve tekstil fabrikalarının rolü büyüktür.
--	---

SOSYAL-KÜLTÜREL ÇEVRE DEĞİŞKENLERİ	TEKNOLOJİK ÇEVRE DEĞİŞKENLERİ
<ol style="list-style-type: none"> 1. Çok çeşitli kültürel zenginliğe sahip bir bölge olması. 2. Geleneklere bağlı sosyal yapı ve yalnızca kız öğrencilerin olması disiplin olaylarının fazla görünmemesi. 3. Bölgemizde kızların eğitimine önem verilmesi. 	<ol style="list-style-type: none"> 1. Okulumuzda bulunan atölye ve laboratuvarlarda bilgisayar ve teknoloji kullanılmakla birlikte donanımın sürekli yenilenmesini sağlayarak öğrenci ve öğretmenlerimizce etkin kullanımı. 2. Bakanlığımızın E-Yaygın modülü ve internet hizmetlerinin kurumumuzda etkin kullanımı.

EKOLOJİK VE DOĞAL ÇEVRE DEĞİŞKENLERİ	ETİK VE AHLAKSAL DEĞİŞKENLER
<ol style="list-style-type: none"> 1. Kurumumuzun doğal çevresinin güzel olması 	<p>Değerler Eğitimi kapsamında Pandemi ve Depremde ulusal ve yerel maddi manevi destek</p>

2. İlimizde çevre kirliliğinin yoğun yaşanması	
--	--

Tablo28: PESTLE Analiz Tablosu-1

POLİTİK-YASAL ETKENLER	EKONOMİK ETKENLER
<ul style="list-style-type: none"> ✓ Kalkınma Planı ve Orta Vadeli Program, ✓ Bakanlık, il ve ilçe stratejik planlarının incelenmesi, ✓ Yasal yükümlülüklerin belirlenmesi, ✓ Oluşturulması gereken kurul ve komisyonlar, ✓ Okul/kurum çevresindeki politik durum. 	<ul style="list-style-type: none"> ✓ Okul/kurumun bulunduğu çevrenin genel gelir durumu, ✓ İş kapasitesi, ✓ Okul/kurumun gelirini arttırıcı unsurlar, ✓ Okul/kurumun giderlerini arttıran unsurlar, ✓ Tasarruf sağlama imkânları, ✓ İşsizlik durumu, ✓ Mal-ürün ve hizmet satın alma imkânları, ✓ Kullanılabilir bütçe

Tablo29: PESTLE Analiz Tablosu-2

SOSYOKÜLTÜREL ETKENLER	TEKNOLOJİK ETKENLER
<ul style="list-style-type: none"> ✓ Kariyer beklentileri, ✓ Ailelerin ve öğrencilerin bilinçlenmeleri, ✓ Aile yapısındaki değişimler (geniş aileden çekirdek aileye geçiş, erken yaşta evlenme vs.), ✓ Nüfus artışı, ✓ Göç, ✓ Nüfusun yaş gruplarına göre dağılımı, ✓ Hayat beklentilerindeki değişimler (Hızlı para kazanma hırısı, lüks yaşama düşkünlük, kırsal alanda kentsel yaşam), ✓ Beslenme alışkanlıkları, ✓ Değerler, mesleki etik kuralları vb. 	<ul style="list-style-type: none"> ✓ Okul/kurumun teknoloji kullanım durumu ✓ e- Devlet uygulamaları, ✓ Dijital Platformlar üzerinden uzaktan eğitim imkânları, ✓ Okul/kurumun sahip olmadığı teknolojik araçlar ✓ Personelin ve öğrencilerin teknoloji kullanım kapasiteleri, ✓ Personelin ve öğrencilerin sahip olduğu teknolojik araçlar, ✓ Teknoloji alanındaki gelişmeler ✓ Teknolojinin eğitimde kullanımı

Tablo30: PESTLE Analiz Tablosu-3

ÇEVRESEL ETKENLER	
✓	Hava ve su kirlenmesi,
✓	Toprak yapısı,
✓	Bitki örtüsü,
✓	Doğal kaynakların korunması için yapılan çalışmalar,
✓	Çevrede yoğunluk gösteren hastalıklar,
✓	Doğal afetler(deprem kuşağında bulunma, Covid 19,kene vakaları vb.)

2.9 Güçlü ve Zayıf Yönler ile Fırsatlar ve Tehditler (GZFT) Analizi

Okulumuzun temel istatistiklerinde verilen okul künyesi, çalışan bilgileri, bina bilgileri, teknolojik kaynak bilgileri ve gelir gider bilgileri ile paydaş anketleri sonucunda ortaya çıkan sorun ve gelişime açık alanlar iç ve dış faktör olarak değerlendirilerek GZFT tablosunda belirtilmiştir. Dolayısıyla olguyu belirten istatistikler ile algıyı ölçen anketlerden çıkan sonuçlar tek bir analizde birleştirilmiştir.

Kurumun güçlü ve zayıf yönleri donanım, malzeme, çalışan, iş yapma becerisi, kurumsal iletişim gibi çok çeşitli alanlarda kendisinden kaynaklı olan güçlülükleri ve zayıflıkları ifade etmektedir ve ayırmda temel olarak okul müdürü/müdürlüğü kapsamında bakılarak iç faktör ve dış faktör ayrımı yapılmıştır.

İçsel Faktörler

Güçlü Yönler

Öğrenciler	Açık Öğretim Okullarının etkin bir şekilde verilmesi.
Çalışanlar	Çalışanlar arasında mesleki dayanışmanın ve güçlü bir iletişimin olması, yönetici ve öğretmenlerin iş birliği içinde çalışması, yöneticilerin gelişmeye açık olması ve yenilikleri uygulamaya geçirebilmeleri, kurum müdürünün çalışanlarını desteklemesi
Kursiyerler	Farklı branşlarda açılan kurslarımızın her türlü ihtiyaca cevap verebilmesi ve kursların çeşitlilik göstermesi. Kurumumuzun geniş bir yaş grubuna hitap etmesi. Hizmetlerimizin büyük bir bölümünün ücretsiz olması. Yılsonu sergisi ile kursiyerlerimizin eğitim süresi boyunca ürettiği ürünleri sergilemesi
Bina ve Yerleşke	İlçenin farklı yerlerinde derslik ve atölyelerin bulunması ve ulaşım kolaylığı.

Zayıf Yönler

Çalışanlar	Yardımcı-teknik ve genel idari hizmetler sınıfındaki personel Memur kadrosunun bulunmaması
Kursiyerler	İlçenin göç alması nedeniyle dezavantajlı bireylerin çok olması
Bina ve Yerleşke	Merkez binamızın fiziki yapısının ve dersliklerinin yetersizliği.Çok geniş bölgede kurs açtığımız için kurs denetim imkanlarının yetersiz olması.
Donanım	Kurumumuzda hizmet alan hedef kitlenin çocuklarını bırakabilecekleri bir kreşin olmaması.
Bütçe	Kaynak tahsisinin yetersiz olması.
Yönetim Süreçleri	İdari personellerin farklı binalarda olması.
İletişim Süreçleri	Çalışanlar arasında kurum kültürünün , ekip ruhunun ve aidiyet duygusunun daha çok geliştirilmesi gerekliliği

Dışsal Faktörler

Fırsatlar

Politik	Hayat boyu öğrenmenin ve Mesleki Eğitimin giderek daha çok önem kazanması
Ekonomik	İşsizlik oranının yükselmesi nedeniyle kurslara olan talebin artması
Sosyolojik	Tersane bölgesi olması nedeniyle sürekli göç hareketinin olması
Teknolojik	Teknoloji ve bilişim sistemlerinin yeterli olması
Mevzuat-Yasal	Kamu ve özel kurumlarla iş birliği protokolleri yapabilme.
Ekolojik	Ulaşım gibi olumsuzlukların yaşanmaması ve kurslarımızın çeşitli bölgelerde faaliyet göstermesi

Tehditler

Politik	Çok sayıda Usta Öğretici müracaatı olması
Ekonomik	Bölge halkının ekonomik seviyesinin düşük olması
Sosyolojik	Bölgenin kırsaldan ve dezavantajlı bölgelerden hızlı şekilde göç alması

Teknolojik	Teknoloji ve bilişim sistemlerinin kullanım bilgisinin yetersiz olması
Mevzuat-Yasal	Mevzuatın ve yönetmeliklerin çok sık değişmesi
Ekolojik	Kurum binamızın küçük ve kullanışsız olması. Nüfus yoğunluğunun fazla olması

Gelişim ve Sorun Alanları

Gelişim ve sorun alanları analizi ile GZFT analizi sonucunda ortaya çıkan sonuçların planın geleceğe yönelim bölümü ile ilişkilendirilmesi ve buradan hareketle hedef, gösterge ve eylemlerin belirlenmesi sağlanmaktadır.

Gelişim ve sorun alanları ayrımında eğitim ve öğretim faaliyetlerine ilişkin üç temel tema olan Eğitime Erişim, Eğitimde Kalite ve kurumsal Kapasite kullanılmıştır. Eğitime erişim, öğrencinin eğitim faaliyetine erişmesi ve tamamlamasına ilişkin süreçleri; Eğitimde kalite, öğrencinin akademik başarısı, sosyal ve bilişsel gelişimi ve istihdamı da dâhil olmak üzere eğitim ve öğretim sürecinin hayata hazırlama evresini; Kurumsal kapasite ise kurumsal yapı, kurum kültürü, donanım, bina gibi eğitim ve öğretim sürecine destek mahiyetinde olan kapasiteyi belirtmektedir.

Eğitime Erişim	Eğitimde Kalite	Kurumsal Kapasite
Okullaşma Oranı	Akademik Başarı	Kurumsal İletişim
Okula Devam/ Devamsızlık	Sosyal, Kültürel ve Fiziksel Gelişim	Kurumsal Yönetim
Okula Uyum, Oryantasyon	Sınıf Tekrarı	Bina ve Yerleşke
Özel Eğitime İhtiyaç Duyan Bireyler	İstihdam Edilebilirlik ve Yönlendirme	Donanım
Yabancı Öğrenciler	Öğretim Yöntemleri	Temizlik, Hijyen
Hayat boyu Öğrenme	Ders araç gereçleri	İş Güvenliği, Okul Güvenliği
		Taşıma ve servis

Gelişim ve sorun alanlarına ilişkin GZFT analizinden yola çıkılarak saptamalar yapılırken yukarıdaki tabloda yer alan ayrımında belirtilen temel sorun alanlarına dikkat edilmesi gerekmektedir.

Gelişim ve Sorun Alanlarımız

1.TEMA: Eğitim Öğretime Erişim ve Katılım	
1	Bedensel engelli öğrenciler için kurumların fiziki yetersizliği
2	Hayat boyu öğrenmeye katılımın yeterli düzeye erişememiş olması
3	Hayat boyu öğrenmenin tanıtımının yeterli düzeyde olmaması
4	Hayat boyu öğrenmede kursiyer devamsızlığının fazla olması

2.TEMA: EĞİTİM VE ÖĞRETİMDE KALİTE	
1	Çok geniş bir bölgede kurs açtığımız için kurs denetimlerinin yetersiz olması.
2	Merkezin bulunduğu çevrenin sosyo-kültürel ve ekonomik seviyesinin düşük olması.
3	Kursiyerlerin farklı eğitim seviyelerinden ve yaş gruplarından olmaları.
4	Öğretmenlere yönelik Hizmetiçi eğitimlerin nitelik ve nicelik bakımından yetersiz olması
5	Eğitimde bilgi ve iletişim teknolojilerinin kullanımının yetersiz olması

6	Örgün ve yaygın eğitimi destekleme ve yetiştirme kurslarının nitelik ve nicelik bakımından yetersiz olması
7	Eğitsel, mesleki ve kişisel rehberlik hizmetlerinin yetersiz olması

3.TEMA: KURUMSAL KAPASİTE

1	Çalışan memnuniyet düzeyinin belirlenmesine yönelik çalışma yapılmaması
2	Okul ve kurumlarımızda yeterli iş güvenliği kapsamında risk analizlerinin yapılmaması
3	Çalışanların yönetim süreçlerine katılımlarının yeterli düzeyde sağlanmaması
4	Çalışanların motivasyonunu artıracak unsurların yetersiz olması
5	Çalışanların ödüllendirilmesinin yeterli düzeyde olmaması
6	Hizmetiçi eğitim kalitesinin yetersizliği
7	Okul ve kurumların fiziki kapasitesinin yetersiz olması
8	Müdürlüğümüze ait tek bir hizmet binasının olmaması (Dört ayrı binada hizmet verilmesi)
9	Kurumsal aidiyet duygusunun geliştirilmesine yönelik faaliyetlerin yetersiz olması
10	Stratejik yönetim anlayışının bütün unsurlarıyla hayata geçirilmemiş olması
11	Genel bir izleme-değerlendirme sisteminin olmaması
12	İstatistik ve bilgi temini konusunda veri tabanının yeterli düzeyde olmaması

2.10. Tespit ve İhtiyaçların Belirlenmesi

Gelişim ve sorun alanları analizi ile GZFT analizi sonucunda ortaya çıkan sonuçların planın geleceğe yönelim bölümü ile ilişkilendirilmesi ve buradan hareketle hedef, gösterge ve eylemlerin belirlenmesi sağlanmaktadır.

Gelişim ve sorun alanları ayrımında eğitim ve öğretim faaliyetlerine ilişkin üç temel tema olan Eğitime Erişim, Eğitimde Kalite ve kurumsal Kapasite kullanılmıştır. Eğitime erişim, öğrencinin eğitim faaliyetine erişmesi ve tamamlamasına ilişkin süreçleri; Eğitimde kalite, öğrencinin akademik başarısı, sosyal ve bilişsel gelişimi ve istihdamı da dâhil olmak üzere eğitim ve öğretim sürecinin hayata hazırlama evresini; Kurumsal kapasite ise kurumsal yapı, kurum kültürü, donanım, bina gibi eğitim ve öğretim sürecine destek mahiyetinde olan kapasiteyi belirtmektedir.

Eğitime Erişim	Eğitimde Kalite	Kurumsal Kapasite
Okullaşma Oranı	Akademik Başarı	Kurumsal İletişim
Okula Devam/ Devamsızlık	Sosyal, Kültürel ve Fiziksel Gelişim	Kurumsal Yönetim
Okula Uyum, Oryantasyon	Sınıf Tekrarı	Bina ve Yerleşke
Özel Eğitime İhtiyaç Duyan Bireyler	İstihdam Edilebilirlik ve Yönlendirme	Donanım
Yabancı Öğrenciler	Öğretim Yöntemleri	Temizlik, Hijyen
Hayatboyu Öğrenme	Ders araç gereçleri	İş Güvenliği, Okul Güvenliği
		Taşıma ve servis

Gelişim ve sorun alanlarına ilişkin GZFT analizinden yola çıkılarak saptamalar yapılırken yukarıdaki

tabloda yer alan ayırmda belirtilen temel sorun alanlarına dikkat edilmesi gerekmektedir.

Gelişim ve Sorun Alanlarımız

1.TEMA: Eğitim Öğretime Erişim ve Katılım	
1	Bedensel engelli öğrenciler için kurumların fiziki yetersizliği
2	Hayat boyu öğrenmeye katılımın yeterli düzeye erişememiş olması
3	Hayat boyu öğrenmenin tanıtımının yeterli düzeyde olmaması
4	Hayat boyu öğrenmede kursiyer devamsızlığının fazla olması

2.TEMA: EĞİTİM VE ÖĞRETİMDE KALİTE	
1	Çok geniş bir bölgede kurs açtığımız için kurs denetimlerinin yetersiz olması.
2	Merkezin bulunduğu çevrenin sosyo-kültürel ve ekonomik seviyesinin düşük olması.
3	Kursiyerlerin farklı eğitim seviyelerinden ve yaş gruplarından olmaları.
4	Öğretmenlere yönelik Hizmetiçi eğitimlerin nitelik ve nicelik bakımından yetersiz olması
5	Eğitimde bilgi ve iletişim teknolojilerinin kullanımının yetersiz olması
6	Örgün ve yaygın eğitimi destekleme ve yetiştirme kurslarının nitelik ve nicelik bakımından yetersiz olması
7	Eğitsel, mesleki ve kişisel rehberlik hizmetlerinin yetersiz olması

3.TEMA: KURUMSAL KAPASİTE	
1	Çalışan memnuniyet düzeyinin belirlenmesine yönelik çalışma yapılmaması
2	Okul ve kurumlarımızda yeterli iş güvenliği kapsamında risk analizlerinin yapılmaması
3	Çalışanların yönetim süreçlerine katılımlarının yeterli düzeyde sağlanmaması
4	Çalışanların motivasyonunu artıracak unsurların yetersiz olması
5	Çalışanların ödüllendirilmesinin yeterli düzeyde olmaması
6	Hizmetiçi eğitim kalitesinin yetersizliği
7	Okul ve kurumların fiziki kapasitesinin yetersiz olması
8	Müdürlüğümüze ait tek bir hizmet binasının olmaması (Dört ayrı binada hizmet verilmesi)
9	Kurumsal aidiyet duygusunun geliştirilmesine yönelik faaliyetlerin yetersiz olması
10	Stratejik yönetim anlayışının bütün unsurlarıyla hayata geçirilmemiş olması
11	Genel bir izleme-değerlendirme sisteminin olmaması
12	İstatistik ve bilgi temini konusunda veri tabanının yeterli düzeyde olmaması

3.BÖLÜM

GELECEĞE BAKIŞ

3. GELECEĞE BAKIŞ

Okul Müdürlüğümüzün Misyon, vizyon, temel ilke ve değerlerinin oluşturulması kapsamında öğretmenlerimiz, öğrencilerimiz, velilerimiz, çalışanlarımız ve diğer paydaşlarımızdan alınan görüşler, sonucunda stratejik plan hazırlama ekibi tarafından oluşturulan Misyon, Vizyon, Temel Değerler; Okulumuz üst kurulana sunulmuş ve üst kurul tarafından onaylanmıştır.

3.1.Misyonumuz

Altınova Halk Eğitimi Merkezi olarak örgün eğitime girmemiş ya da örgün eğitimi yarım bırakmış, kendini herhangi bir alanda geliştirme ihtiyacı hisseden herkese eğitim seviyesi yüksek, üretken, özgüvenini kazanmış, insani değerleri her şeyin üstünde tutan, çağın ihtiyaçlarına cevap verebilecek, bilgi, beceri ve davranışları kazanmış bireyler yetiştirmek.

3.2.Vizyonumuz

Araştırmacı, evrensel değerleri benimsemiş, değişime ve gelişime açık, yarını bugünden takip eden, öğrenmenin yaşı yoktur ilkesiyle hayat boyu eğitimin içinde yer alan, imkansızlıkları fırsata çevirip Atatürk'ün gösterdiği hedeflere ulaşmayı ilke edinen, toplumda kendi dışında gelişen nedenlerle, dezavantajlı duruma düşen bireylere yaygın eğitim yoluyla yeni fırsatlar kazandırmaktır.

3.3.Temel Değerlerimiz

- ✓ Atatürk ilke ve inkılâplarına bağlılık.
- ✓ Değişme ve gelişime açık olmak.
- ✓ Paylaşımçı ve katılımcı olmak.
- ✓ İnsanı sevmek ve değer vermek.
- ✓ Kaynakları etkili ve verimli kullanmak.
- ✓ Verimliliği ve kaliteyi ön planda tutmak.
- ✓ Eğitimde geleceğin oluşumunda sorumluluk taşımak.
- ✓ Milli, ahlaki, tarihi kültürel değerlere saygı duymak, korumak ve geliştirmek.
- ✓ Öğretmen-öğrenci ilişkilerinde saygı, sevgi ve güveni temel ilke saymak.
- ✓ Sağlıklı, güvenli, temiz ve fiziksel şartların iyi olduğu ortamda eğitimin kalitesinin artacağına inanmak.
- ✓ Karar sürecine herkesin katılması gerektiğine inanmak.
- ✓ Kendisinin ve başkalarının hak ve düşüncelerine saygılı olmaya inanmak.
- ✓ İnsanların bireysel farklılıklarına değer verip saygı duymak.
- ✓ Olaylara ve olgulara, hoşgörü çerçevesinde, geniş açıdan bakarak adaletli ve yapıcı tavır sergilemek.

3.4. AMAÇ, HEDEF, STRATEJİLERİN BELİRLENMESİ

Bu stratejik plan, okul ile çevre ilişkilerini geliştirmeyi, okul gelişimini sürekli kılmayı, belirlenen stratejik amaçlarla, okulumuz adres bölgesindeki her bireyin eğitimde fırsat eşitliği anlayışıyla hakkı olan eğitime eşit ve adil olarak ulaşabilmesini ve bu eğitimi tamamlayabilmesini sağlamak. Ülkemize, çevremize faydalı, kendisi ile barışık, düşünen, sorgulayan ve özgün üretimlerde bulunarak kendini gerçekleştirebilen nesiller yetiştirilmesi amacını taşımaktadır.

TEMA	EĞİTİM-ÖĞRETİME ERİŞİM ve KATILIM								
Amaç 1	A1. Bireyin bilgi, beceri ve yetkinliklerini geliştirmek amacıyla bireysel ve toplumsal bir yaklaşımla hayat boyu öğrenme imkânları sunmak..								
Hedef 1.1	H1.1. Kursiyerlerin yaygın eğitim kurs programlarına erişim, devam ve tamamlama oranları artırılacaktır.								
Performans Göstergeleri	Hedefe Etkisi	Başlangıç Değeri	2024	2025	2026	2027	2028	İzleme Sıklığı	Rapor Sıklığı
PG1.1.1. Açılan kurs sayısı	30	200	220	250	270	290	320	6 Ay	1 Yıl
PG1.1.2. . Bir kurs süresince katıldığı kursu tamamlayamaya kursiyer oranı %	30	10	10	8	7	6	5	6 Ay	1 Yıl
PG1.1.3. Kurum, kuruluşlar ve sivil toplum kuruluşları ve ile yapılan iş birlikleri sayısı	40	1	1	2	3	3	4	6 Ay	1 Yıl
Koordinatör Birim	Okul Müdürü, Müdür Yardımcıları								
İşbirliği Yapılacak Birimler	Zümre Başkanları –Rehber Öğretmen								
Riskler	Öğrencilerin devamsızlıklarının artması								
Stratejiler	S1. Kursların tamamlanmama nedenleri araştırılarak buna yönelik önleyici tedbirler geliştirilecektir. S2. Hayat boyu rehberlik faaliyetleri ile kursiyerlerin kuruma, kurum kültürüne ve katılacakları kurslara uyumunu güçlendirmek için çalışmalar yürütülecektir. S3. Kurum, kuruluşlar ve sivil toplum kuruluşları ile yapılan iş birlikleri ile merkezin etki alanının genişletilmesi sağlanacaktır.								
Tespitler	Uzun kurs süreleri kursa devamı etkileyebilmektedir								
İhtiyaçlar	Devam edilebilecek nitelikte kısa modüllü kurslar planlanabilir								

TEMA	EĞİTİM-ÖĞRETİME ERİŞİM ve KATILIM								
Amaç 1	A1. Bireyin bilgi, beceri ve yetkinliklerini geliştirmek amacıyla bireysel ve toplumsal bir yaklaşımla hayat boyu öğrenme imkânları sunmak..								
Hedef 1.2	H1.2. Hayat boyu öğrenmeyle bireylerde kişisel, çevresel ve mesleki anlamda farkındalık oluşturulacaktır.								
Performans Göstergeleri	Hedefe Etkisi	Başlangıç Değeri	2024	2025	2026	2027	2028	İzleme Sıklığı	Rapor Sıklığı
PG1.2.1. Bir yılda yerel, ulusal ve uluslararası proje, yarışma, müsabaka, sergi, defile vb. etkinliklere katılan kursiyer sayısı	30	0	0	1	2	2	3	6 Ay	1 Yıl
PG1.2.2. Hayat boyu öğrenme tanıtım faaliyetleri kapsamında gerçekleştirilen etkinlik sayısı	30	2	3	4	5	5	6	6 Ay	1 Yıl
PG1.2.3. Merkez dışında düzenlenen etkinlik sayısı	40	1	2	2	3	3	4	6 Ay	1 Yıl
Koordinatör Birim	Okul Müdürü, Müdür Yardımcıları								
İşbirliği Yapılacak Birimler	Zümre Başkanları –Belediye-Muhtarlar								
Riskler	Bireylerin sosyo ekonomik kaygıları nedeniyle hayat boyu öğrenmeye öncelik vermemeleri								
Stratejiler	S1. Yaygın eğitim kurs programlarına katılımı artırmak için farkındalık artırıcı etkinlikler düzenlenecektir. S2. Yaygın eğitim kurs programlarının tanıtımı için bölgesel faaliyetler gerçekleştirilecektir. S3. Hayat Boyu Öğrenme Haftası kapsamında faaliyetler düzenlenecektir.								
Tespitler	Yetişkin eğitimi ve hayat boyu öğrenmeye ilişkin farklı katılım fırsatlarının olması								
İhtiyaçlar	Hayat boyu öğrenmeye katılımın artırılması amacıyla farkındalık ve bilgilendirme çalışmalarında kitle iletişim araçlarının daha etkin kullanılması								

TEMA	EĞİTİM-ÖĞRETİME ERİŞİM ve KATILIM									
Amaç 2	A2. Bireyin bilgi, beceri ve yetkinliklerini geliştirmek amacıyla bireysel ve toplumsal bir yaklaşımla hayat boyu öğrenme imkânları sunmak.									
Hedef 2.1	H1.3. Özel eğitime ihtiyaç duyan ve özel politika gerektiren grupların (engelliler, üstün yetenekliler romanlar, cezaevlerinde bireyler, yaşlılar, mevsimlik tarım işçilerinin çocuklarının eğitimi vb.) hayat boyu öğrenmeye erişimleri artırılacaktır.									
Performans Göstergeleri	Hedefe Etkisi	Başlangıç Değeri	2024	2025	2026	2027	2028	İzleme Sıklığı	Rapor Sıklığı	
PG1.3.1. Bir yılda yaygın eğitim kurslarına katılan engelli kursiyer sayısı	40	2	2	3	4	5	6	6 Ay	1 Yıl	
PG1.3.2. Bir yılda yaygın eğitim kurslarına katılan geçici koruma altındaki yabancı kursiyer sayısı	40	0	6	8	10	12	14	6 Ay	1 Yıl	
PG1.3.3. Özel politika gerektiren grupların (cezaevlerinde kalanlar, yaşlılar, romanlar, mevsimlik tarım işçilerinin çocuklarının eğitimi vb.) hayat boyu öğrenmeye erişimlerinin artırılmasına yönelik hayata geçirilen proje sayısı	30	0	4	6	8	10	12	6 Ay	1 Yıl	
Koordinatör Birim	Okul Müdürü, Müdür Yardımcıları									
İşbirliği Yapılacak Birimler	Zümre Başkanları –Rehber Öğretmen									
Riskler	Fiziksel Erişim İmkanlarının yetersizliği									
Stratejiler	S1. Hayat boyu öğrenme kurumları özel eğitime ihtiyaç duyan bireylere uygun hâle getirilecektir. S2. Özel eğitime ihtiyaç duyan bireylere kurslar düzenlenecektir. S3. Özel eğitime ihtiyaç duyan bireylerin ailelerine yönelik kurslar düzenlenecektir. S4. Özel eğitime ihtiyaç duyan bireylerin yaygın eğitim faaliyetlerine katılmasının önündeki tanıtım eksikliği, kuruma erişimde yaşanan sorunlar vb. engeller tespit edilerek bu sorunların giderilmesine yönelik çalışmalar yürütülecektir. S5. Özel politika gerektiren gruplara yönelik alan taraması faaliyetleri yürütülecektir. S6. Özel politika gerektiren gruplara yönelik meslek kursları düzenlenecektir.									
Tespitler	Fiziksel Erişim İmkanlarının yetersizliği									
İhtiyaçlar	Amaçlar doğrultusunda gerekli koordinasyonun sağlanması									

TEMA	EĞİTİM VE ÖĞRETİMDE KALİTE								
Amaç 2	A2. Eğitim ve Öğretimde Niteliğin Artırılmasının Sağlanması.								
Hedef 2.1	H2.1. Hayat boyu öğrenme faaliyetleri yolu ile bireylerde beceri ve yetkinliklerin geliştirilmesi								
Performans Göstergeleri	Hedefe Etkisi	Başlangıç Değeri	2024	2025	2026	2027	2028	İzleme Sıklığı	Rapor Sıklığı
PG2.1.1. Okuma yazma kursları ile belgelendirilen kursiyer sayısı	30	20	24	30	36	40	48	6 Ay	1 Yıl
PG2.1.2. Açık öğretim ortaokuluna kayıtlı aktif öğrenci sayısı	25	90	100	110	120	130	140	6 Ay	1 Yıl
PG2.1.3. Açık öğretim lisesine kayıtlı aktif öğrenci sayısı	25	220	240	260	280	300	320	6 Ay	1 Yıl
PG2.2.4. Açılan finansal okuryazarlık kurs sayısı	10	0	0	10	18	24	30	6 Ay	1 Yıl
PG2.2.5. Açılan çevre okuryazarlığı kurs sayısı	10	0	0	10	18	24	30	6 Ay	1 Yıl
Koordinatör Birim	Okul Müdürü, Müdür Yardımcıları								
İşbirliği Yapılacak Birimler	Zümre Başkanları –Rehber Öğretmen								
Riskler	Kursiyerlerin katılım göstermemeleri								
Stratejiler	<p>S1. Okuma yazma bilmeyen vatandaşların tespiti için alan taraması faaliyetleri yürütülecektir.</p> <p>S2. Çevre koruma alanında bölgede bulunan vatandaşların farkındalığını artırmaya yönelik proje, faaliyet, kurs vb. etkinlikler düzenlenecektir.</p> <p>S3. Çağın gerektirdiği okuryazarlık becerilerinin bölgede bulunan vatandaşlara tanıtımı amaçlı faaliyetler yürütülecektir.</p> <p>S4. Bölgede bulunan iş gücünün becerilerinin artırılmasına yönelik faaliyetler yürütülecektir.</p> <p>S5. Girişimcilik alanında bireylerin farkındalık düzeylerinin artırılmasına yönelik çalışmalar yürütülecektir..</p>								
Tespitler	Kursiyerlerin kendilerini geliştirmeye açık olamamaları								
İhtiyaçlar	Amaçlar doğrultusunda gerekli koordinasyonun sağlanması								

TEMA	EĞİTİM VE ÖĞRETİMDE KALİTE									
Amaç 2	A2. Eğitim ve Öğretimde Niteliğin Artırılmasının Sağlanması									
Hedef 2.2	H2.3. Bireylerin yaşam becerileri geliştirilmesi için rehberlik faaliyetleri güçlendirilecektir.									
Performans Göstergeleri	Hedefe Etkisi	Başlangıç Değeri	2024	2025	2026	2027	2028	İzleme Sıklığı	Rapor Sıklığı	
PG2.3.1. Kursiyere yönelik gerçekleştirilen eğitsel, meslekî ve kişisel görüşmelerin sayısı	50	10	20	30	40	50	60	6 Ay	1 Yıl	
PG2.3.2. Katılımcı memnuniyet oranının %85'e yükseltilmesi	50	20	0	0	0	0	20	6 Ay	1 Yıl	
Koordinatör Birim	Okul Müdürü, Müdür Yardımcıları									
İşbirliği Yapılacak Birimler	Zümre Başkanları –Rehber Öğretmen									
Riskler	Bireylerin isteksiz olması									
Stratejiler	<p>S1. Kurum rehber öğretmenleri aracılığı ile kurslara katılan kursiyerlerin diğer kurslarla ilgili bilgilendirilmesi sağlanacaktır.</p> <p>S2. Meslek kurslarına katılan kursiyerlerin mesleğe geçişleri aşamasında mesleki rehberlik faaliyetleri yürütülecektir.</p> <p>S3. Meslek kurslarına katılan kursiyerlerin yereldeki işverenlerle iletişimi sağlanacaktır.</p> <p>S4. Kurum rehber öğretmenleri aracılığı ile kurslara katılan kursiyerlere kişisel rehberlik faaliyetleri yürütülecektir.</p> <p>S5 Merkez in bulunduğu ilçe merkezindeki yerel sektör temsilcileri ile görüşmeler gerçekleştirilerek işgücü talebine uygun meslek kursları açılacaktır.</p> <p>S6 Eğitimlere katılanların geri bildirim puanlarının değerlendirilmesi sağlanacaktır.</p>									
Tespitler	Bireylerin isteksiz olması									
İhtiyaçlar	Amaçlar doğrultusunda gerekli koordinasyonun sağlanması									

TEMA	KURUMSAL KAPASİTE									
Amaç 3	A3.Kurumun amaçlarına ulaşmasını sağlayacak kurumsal imkân ve yetkinlikler verimli ve sürdürülebilir bir şekilde geliştirilecektir.									
Hedef 3.1	H3.1. Kurumun fiziki mekânlarının ihtiyaç ve hedefleri doğrultusunda iyileştirilmesi sağlanacaktır..									
Performans Göstergeleri	Hedefe Etkisi	Başlangıç Değeri	2024	2025	2026	2027	2028	İzleme Sıklığı	Rapor Sıklığı	
PG3.1.1. İyileştirilen fiziki mekân (derslik, spor salonu, kütüphane, pansiyon vb.) sayısı	30	0	1	2	3	3	3	6 Ay	1 Yıl	
PG3.1.2. Açılan sosyal alan (spor salonu, kütüphane, çok amaçlı salon, atölye, bilişim sınıfı, çocuk oyun ve bakım odası vb.) sayısı	30	0	0	1	1	1	1	6 Ay	1 Yıl	
PG3.1.3. Kurslara yönelik olarak yapılan donatım malzemesi (bilgisayar, yazıcı, akıllı tahta, tezgâh vb.) temini	20	2	2	3	3	4	4	6 Ay	1 Yıl	
PG3.1.4. Fiziksel mekânların temizlik ve hijyenine ilişkin memnuniyet oranı (%)	20	70	70	75	75	80	80	6 Ay	1 Yıl	
Koordinatör Birim	Okul Müdürü, Müdür Yardımcıları									
İşbirliği Yapılacak Birimler	Zümre Başkanları –Rehber Öğretmen									
Riskler	Ana binamızın yetersiz olması									
Stratejiler	<p>S1. Başta kendi binaları olmak üzere vatandaşlara hizmet sunulan mekânların bölümleri (derslik, öğretmenler odası, idari bölüm, kurum bahçesi, sergi salonu vb.) güçlendirilecektir.</p> <p>S2. Kurum personelinin kurumsal aidiyetini artırmak ve vatandaşlar için kurumları daha cazip hale getirmek için uygun koşullarda sosyal alanlar (kütüphane, çok amaçlı salon, atölye, bilişim sınıfı, çocuk oyun ve bakım odası vb.) oluşturulacaktır.</p> <p>S3. Mesleki eğitim yapılacak atölyelerin düzenlenmesi ve mesleki kurslarda kullanılan araç-gerecin modernizasyonu, yenilenmesini, bakım ve onarımı sağlanacaktır.</p> <p>S4. Kurslarda verimliliği artırmak adına açılacak olan kurslarda ihtiyaç duyulacak her türlü donatım malzemesinin (bilgisayar, yazıcı, tezgâh vb.) temini yapılacaktır.</p> <p>S5. Temizlik ve hijyen memnuniyet düzeyi belirlemek için anketler uygulanarak yapılacak değerlendirmeler sonucunda gerekli tedbirler alınacaktır.</p> <p>S6. Bilişim altyapısını güçlendirmek amacıyla sektörle iş birlikleri yapılacaktır.</p> <p>S7. Halk eğitimi programlarının bütçe ve kaynak kullanımının etkin yönetimi sağlanacaktır.</p>									

Tespitler	Bütçenin yetersiz olması
İhtiyaçlar	Amaçlar doğrultusunda gerekli koordinasyonun sağlanması

TEMA	KURUMSAL KAPASİTE								
Amaç 3	A3. Kurumun amaçlarına ulaşmasını sağlayacak kurumsal imkân ve yetkinlikler verimli ve sürdürülebilir bir şekilde geliştirilecektir.								
Hedef 3.2	H3.2. Kurum yöneticilerinin ve öğretmenlerin mesleki gelişimleri güçlendirilecektir								
Performans Göstergeleri	Hedef e Etkisi	Başlangıç Değeri	2024	2025	2026	2027	2028	İzleme Sıklığı	Rapor Sıklığı
PG3.2.1. Hizmet içi eğitim alan yönetici ve öğretmen oranı (%)	30	25	25	30	40	40	50	6 Ay	1 Yıl
PG3.2.2. Uzaktan hizmet içi eğitime katılan yönetici ve öğretmen oranı (%)	30	25	25	30	40	40	50	6 Ay	1 Yıl
PG3.2.3. Mesleki gelişim faaliyetleri tamamlanan destek personeli oranı (%)	30	25	25	30	40	40	50	6 Ay	1 Yıl
PG3.2.4 Ücretli usta öğreticilere yönelik gerçekleştirilen faaliyet sayısı	20	2	3	4	5	5	6	6 Ay	1 Yıl
Koordinatör Birim	Okul Müdürü, Müdür Yardımcıları								
İşbirliği Yapılacak Birimler	Zümre Başkanları –Rehber Öğretmen								
Riskler	Öğretmenlerin iş yüklerinin fazla olması								
Stratejiler	S1. Kurum yöneticilerinin ve öğretmenlerin mesleki gelişim ihtiyaçları tespit edilerek, bu ihtiyaçları gidermeye yönelik bir mesleki gelişim planı hazırlanacaktır. S2. Kurum yöneticilerinin ve öğretmenlerin uzaktan hizmet içi eğitimlere katılmaları teşvik edilecektir. S3. Kurumun İSG kapsamında düzenlemeleri yapılarak iş kazaları ve meslek hastalıkları riskleri ortadan kaldırılacak ya da en aza indirilecektir.								
Tespitler	Öğretmenler yapılan mesleki çalışmalara bilgi verildiğinde katılım sağlamaktalar								
İhtiyaçlar	Amaçlar doğrultusunda gerekli koordinasyonun sağlanması								

TEMA	KURUMSAL KAPASİTE								
Amaç 3	A3. Kurumun amaçlarına ulaşmasını sağlayacak kurumsal imkân ve yetkinlikler verimli ve sürdürülebilir bir şekilde geliştirilecektir..								
Hedef 3.3	H3.3. . Eğitim ve öğretimin bilişsel, duyuşsal ve davranışsal açıdan sağlıklı ve güvenli bir ortamda gerçekleştirilme için kurum sağlığı ve güvenliği geliştirilecektir.								
Performans Göstergeleri	Hedefe Etkisi	Başlangıç Değeri	2024	2025	2026	2027	2028	İzleme Sıklığı	Rapor Sıklığı
PG3.3.1.Atölye ve laboratuvarlarda yaşanan iş kazası sayısı	30	0	0	0	0	0	0	6 Ay	1 Yıl
PG3.3.2.Kurumda yaşanan kaza sayısı	30	0	0	0	0	0	0	6 Ay	1 Yıl
PG3.3.3. Sivil savunma eğitimlerine katılan kursiyer ve öğretmen sayısı	20	32	50	60	70	80	90	6 Ay	1 Yıl
PG3.3.4. Afet ve acil durum tatbikat sayısı	20	2	2	3	3	4	4	6 Ay	1 Yıl
Koordinatör Birim	Okul Müdürü, Müdür Yardımcıları								
İşbirliği Yapılacak Birimler	Zümre Başkanları –Rehber Öğretmen								
Riskler	Sağlık eğitimi ile ilgili eğitim personelinin yoğun olması								
Stratejiler	<p>S1. Atölye ve laboratuvarlarda iş kazası yaşanmaması için bilgilendirme faaliyetleri yapılacak ve eğitim ortamları iş güvenliği ve sağlığına uygun hale getirilecektir.</p> <p>S2. Kurum binasının depreme karşı dayanıklılık testi yapılacaktır.</p> <p>S3. Doğa, insan ve teknoloji kaynaklı (deprem, sel, heyelan, yangın, çığ ve salgın hastalıklar vd.) konularında alan uzmanları ile iş birliğinde öğretmen ve kursiyerlere farkındalık eğitimleri verilecektir.</p> <p>S4. Sivil savunma faaliyetleri kapsamında etkinlikler düzenlenecektir.</p> <p>S5. Kurumun afet ve acil durum eylem planının güncel tutulması sağlanacaktır.</p> <p>S6. Afet ve acil durum tatbikatları düzenlenecektir..</p>								
Tespitler	Eğitime katılımın iyi olması, öğrenci ve öğretmenlerin bilinçli davranmaya başlamaları								
İhtiyaçlar	Amaçlar doğrultusunda gerekli koordinasyonun sağlanması								

TEMA	KURUMSAL KAPASİTE								
Amaç 3	A3. Okulun amaçlarına ulaşmasını sağlayacak kurumsal imkân ve yetkinlikler verimli ve sürdürülebilir bir şekilde geliştirilecektir.								
Hedef 3.4	H3.4. İklim değişikliğinin olumsuz etkilerini azaltmak ve çevresel sürdürülebilirliği sağlamak için tasarruf tedbirleri kapsamında enerji verimliliği artırılacaktır.								
Performans Göstergeleri	Hedefe Etkisi	Başlangıç Değeri	2024	2025	2026	2027	2028	İzleme Sıklığı	Rapor Sıklığı
PG3.4.1.Elektrik tüketimi miktarı (kw)	40	200	200	190	190	180	200	6 Ay	1 Yıl
PG3.4.2.Su tüketim miktarı (m3)	30	520	510	500	490	480	520	6 Ay	1 Yıl
PG3.4.3. Doğalgaz akaryakıt kömür tüketim miktarı (m3/lt/kg)	30	2020	2015	2010	2005	2000	2020	6 Ay	1 Yıl
Koordinatör Birim	Okul Müdürü, Müdür Yardımcıları								
İşbirliği Yapılacak Birimler	Zümre Başkanları –Rehber Öğretmen								
Riskler	Öğrenci ve öğretmenlerin duyarlı olamayanlarının olması								
Stratejiler	S1.Okul elektrik, su ve yakıt tüketimi miktar ve tutar olarak izlenerek tüketimi artıran unsurlar araştırılacak ve verimliliği artıracak tedbirler alınacaktır. S2.Tasarruf tedbirleri kapsamında enerji verimliliği ile ilgili farkındalık çalışmaları yapılacaktır. S3.Enerji tasarrufunun sağlanması için atölye ve laboratuvarlarda tedbir alınmasına yönelik çalışmalar yapılacaktır. S4.Enerji tasarrufuna yönelik proje geliştirilecektir.								
Tespitler	Uyarı levhalarının asılmasından sonra dikkat eden öğrenci sayısında artış olmuştur. Elektrik tüketimi azalmıştır.								
İhtiyaçlar	Amaçlar doğrultusunda gerekli koordinasyonun sağlanması								

4.BÖLÜM

MALİYETLENDİRME

4. MALİYETLENDİRME

TEMALAR	STRATEJİK AMAÇLAR – HEDEFLER	MALİYETİ
TEMA-1	STRATEJİK AMAÇ 1	0 ₺
	Stratejik Hedef 1.1	0 ₺
	Stratejik Hedef 1.2	0 ₺
TEMA-2	STRATEJİK AMAÇ 2	0 ₺
	Stratejik Hedef 2.1	0 ₺
	Stratejik Hedef 2.2	0 ₺
	Stratejik Hedef 2.3	0 ₺
	Stratejik Hedef 2.4	0 ₺
TEMA-3	STRATEJİK AMAÇ 3	500 000 ₺
	Stratejik Hedef 3.1	500 000 ₺
TOPLAM MALİYET		500 000 ₺

5.BÖLÜM

İZLEME VE DEĞERLENDİRME

İZLEME VE DEĞERLENDİRME



İzleme Değerlendirme bölümünde hazırlanan planın nasıl izlenip değerlendirileceği ifade edilmelidir.

Stratejik plan kurumun beş yıllık hedeflerini planlamak amacıyla hazırlanmıştır. 2024-2028 yıllarını kapsayan bu stratejik planın performans göstergelerine ulaşılabilmesi için yapılacak olan etkinlikler “performans programı” ile planlanır.

Performans programlarının izleme ve değerlendirmeler 6 (altı) ayda bir raporlamalar şeklinde gerçekleştirilir. Etkinlikler performans göstergeleri ile değerlendirilerek hedeflere ulaşıp ulaşılmadığı analiz edilecek, ulaşılamayan hedefler için yeni tedbirler geliştirilecektir. Performans programının sonuç raporu hazırlanır.

SONUÇ

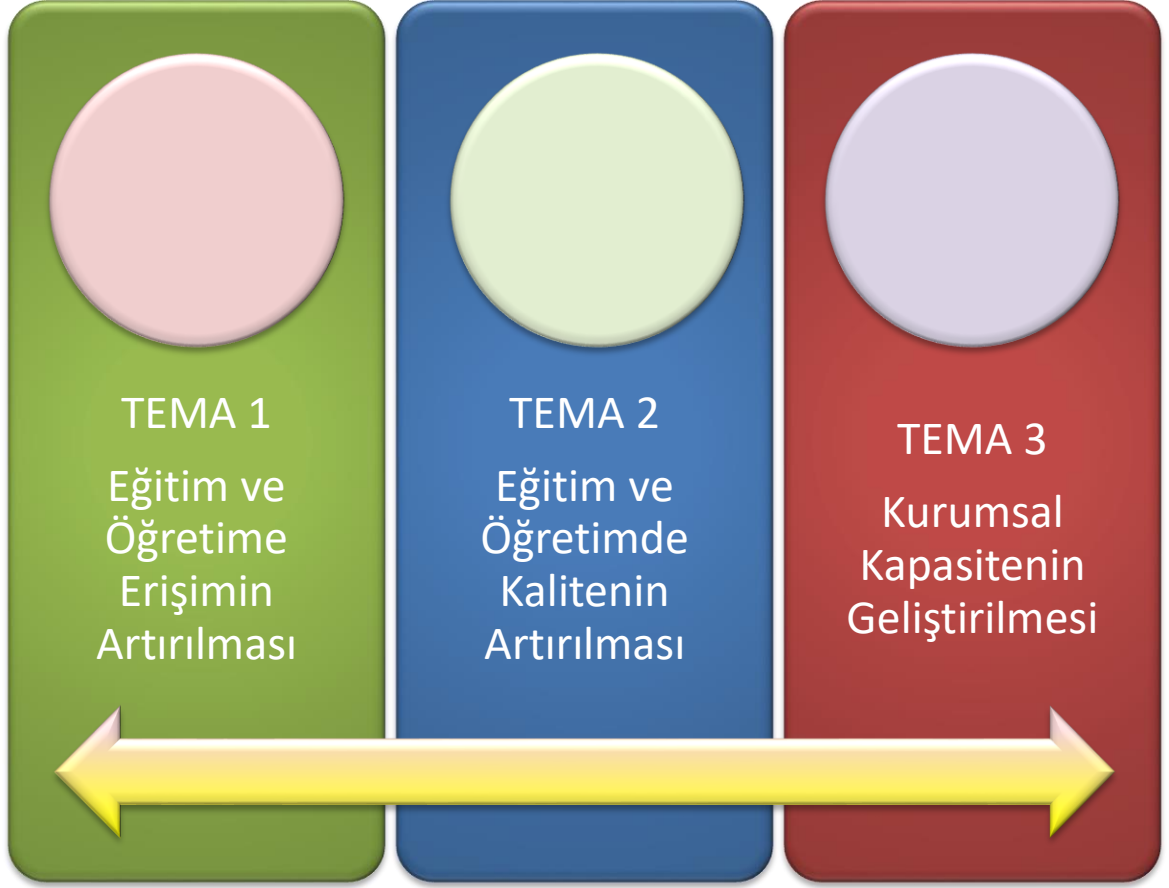
2024-2028 STRATEJİK PLAN

Altınova Halk Eğitimi Merkezi Stratejik Planı: Geçmiş yıllarda TKY adı altında yapılan stratejik planlar uygulanmış olup güncellemeler yapılmıştır. TKY (Toplam Kalite Ekipleri) oluşturulup yapılan faaliyetler TKY dosyasına konulmuştur. 2019-2023 yılları arası Dünyada Covid 19 ve Türkiye’de 6 Şubat 2023 Depremi gibi olağan dışı olaylar tüm alanlarda tüm kurumların ekstra plana ihtiyacını göstermiştir.

Altınova Halk Eğitimi Merkezi Stratejik Planı: Okulumuz olarak böyle durumlarda elimizden gelenin en iyisini yaptığımızın bilincinde olduk.

Altınova Halk Eğitimi Merkezi Stratejik Planı: 2024-2028 Stratejik Planda önümüzdeki 4 yılda

okulumuzda yapılacak yeniliklerin ayrıca Deprem vb. olumsuz durumlardaki acil durumların ve Türkiye Cumhuriyeti 100.yıl vizyonu ve misyonu ile yapılacak iş ve faaliyetlerin planlamasını yapılacaktır.



Her Tema için zaten var olan proje ve faaliyetlerimiz 2024-2028 stratejik plan kapsamında da devam edecektir. Yeni Projeler ve planlamalar da var oldukça belirtilecektir.

- 1- STEAM projesi
- 2- KİS (Kapasitenin Arttırılması Projesi)
- 3- e-Tiwinnig Projeleri

EKLER

Ek 1: Öğrenci Anketi:

ALTINOVA HALK EĞİTİMİ MERKEZİ MÜDÜRLÜĞÜ STRATEJİK PLANI (2024-2028)

“KURSIYER GÖRÜŞ VE DEĞERLENDİRMELERİ” ANKET FORMU

Altınova Halk Eğitimi Merkezi Müdürlüğü 2024–2028 Stratejik Plan hazırlıkları çerçevesinde, idarenin geleceğinin şekillendirilmesinde paydaşların katkılarının beklendiği bu çalışmada kurumun mevcut durumuna ve gelecekte öngördüklerine yönelik görüş ve değerlendirmeleri büyük önem taşımaktadır. Ankette yer alan sorular, paydaş analizinde yer alması öngörülen konu başlıklarını içerecek şekilde düzenlenmiştir.

Bu anketin gerçekleştirilmesindeki amaç, kurumumuzun stratejik planı hazırlanırken sizlerin görüşleriyle sorunları, iyileştirmeye açık alanları tespit etmek ve çözüme yönelik stratejiler geliştirmektir. Emek ve katkılarınız için şimdiden teşekkür ederim.

Ali ÖZCAN
Okul Müdür V.

Sıra No	MADDELER	KATILMA DERECEŚİ				
		Kesinlikle Katılıyorum	Katılıyorum	Kararsızım	Kısmen Katılıyorum	Katılmıyorum
1	Öğretmenlerimle ihtiyaç duyduğumda rahatlıkla görüşebilirim.					
2	Kurum müdürü ile ihtiyaç duyduğumda rahatlıkla konuşabiliyorum.					
3	Kurumun rehberlik servisinden yeterince yararlanabiliyorum.					
4	Kuruma ilettiğimiz öneri ve isteklerimiz dikkate alınır.					
5	Kurumda kendimi güvende hissediyorum.					
6	Kurumda öğrencilerle ilgili alınan kararlarda bizlerin görüşleri alınır.					
7	Öğretmenler yeniliğe açık olarak derslerin işlenişinde çeşitli yöntemler kullanmaktadır.					
8	Derslerde konuya göre uygun araç gereçler kullanılmaktadır.					
9	Teneffüslerde ihtiyaçlarımı giderebiliyorum.					
10	Kurumun içi ve dışı temizdir.					
11	Kurum binası ve diğer fiziki mekânlar yeterlidir.					
12	Kurumda yeterli miktarda sanatsal ve kültürel faaliyetler düzenlenmektedir.					

Ek 2: Öğretmen Anketi:

ALTINOVA HALK EĞİTİMİ MERKEZİ MÜDÜRLÜĞÜ STRATEJİK PLANI (2024-2028)

“ÖĞRETMEN GÖRÜŞ VE DEĞERLENDİRMELERİ” ANKET FORMU

Altınova Halk Eğitimi Merkezi Müdürlüğü 2024–2028 Stratejik Plan hazırlıkları çerçevesinde, idarenin geleceğinin şekillendirilmesinde paydaşların katkılarının beklendiği bu çalışmada kurumun mevcut durumuna ve gelecekte öngördüklerine yönelik görüş ve değerlendirmeleri büyük önem taşımaktadır. Ankette yer alan sorular, paydaş analizinde yer alması öngörülen konu başlıklarını içerecek şekilde düzenlenmiştir.

Bu anketin gerçekleştirilmesindeki amaç, kurumumuzun stratejik planı hazırlanırken sizlerin görüşleriyle sorunları, iyileştirmeye açık alanları tespit etmek ve çözüme yönelik stratejiler geliştirmektir. Emek ve katkılarınız için şimdiden teşekkür ederim.

Ali ÖZCAN
Kurum Müdür V.

Sıra No	MADDELER	KATILMA DERECEŚİ				
		Kesinlikle Katılıyorum	Katılıyorum	Kararsızım	Kısmen Katılıyorum	Katılmıyorum
1	Kurumumuzda alınan kararlar, çalışanların katılımıyla alınır.					
2	Kurumdaki tüm duyurular çalışanlara zamanında iletilir.					
3	Her türlü ödüllendirmede adil olma, tarafsızlık ve objektiflik esastır.					
4	Kendimi, okulun değerli bir üyesi olarak görürüm.					
5	Çalıştığım okul bana kendimi geliştirme imkânı tanımaktadır.					
6	Okul, teknik araç ve gereç yönünden yeterli donanıma sahiptir.					
7	Kurumda çalışanlara yönelik sosyal ve kültürel faaliyetler düzenlenir.					
8	Kurumda öğretmenler arasında ayrım yapılmamaktadır.					
9	Kurumda yerelde ve toplum üzerinde olumlu etki bırakacak çalışmalar yapmaktadır.					
10	Yöneticilerimiz, yaratıcı ve yenilikçi düşüncelerin üretilmesini teşvik etmektedir.					
11	Yöneticiler, okulun vizyonunu, stratejilerini, iyileştirmeye açık alanlarını vs. çalışanlarla paylaşır.					
12	Kurumda sadece öğretmenlerin kullanımına tahsis edilmiş yerler yeterlidir.					
13	Alanıma ilişkin yenilik ve gelişmeleri takip eder ve kendimi güncellerim.					



T.C.
ALTINOVA KAYMAKAMLI İ
lçe Milli Eğitim Müdürlü ü



Sayı : E-29843311-602.04.02-103969910
Konu : Altınova Halk Eğitim Merkezi
2024 - 2028 Stratejik Planı

06.06.2024

ALTINOVA İLÇE MİLLİ EĞİTİM MÜDÜRLÜ ÜNE
(Strateji Geliştirme Müdürlü ü)

- İlgili: a) 5018 Sayılı Mali Yönetimi ve Kontrol Kanunu
b) Altınova İlçe Milli Eğitim Müdürlü ü'nün 22/04/2024 tarih ve 100812104 sayılı yazısı.

Kalkınma planları ve programlarında yer alan politika ve hedefler doğrultusunda, kamu kaynaklarının etkili, ekonomik ve verimli bir şekilde elde edilmesi ve kullanılmasını, hesap verilebilirliği ve saydamlığı sağlamak üzere kamu mali yönetiminin yapısını ve işleyişini, raporlanmasını ve mali kontrolü düzenlemek amacıyla çıkartılan 5018 sayılı Kamu Mali Yönetimi ve Kontrol Kanunu'nun 9 uncu maddesinde, "Kamu idareleri; kalkınma planları, programlar, ilgili mevzuat ve benimsedikleri temel ilkeler çerçevesinde geleceğe ilişkin misyon ve vizyonlarını oluşturmak, stratejik amaçlar ve ölçülebilir hedefler saptamak, performanslarını önceden belirlenmiş olan göstergeler doğrultusunda ölçmek ve bu sürecin izleme ve değerlendirilmesini yapmak amacıyla katılımcı yöntemlerle stratejik plan hazırlarlar" denilmektedir. Milli Eğitim Bakanlığı 2022/21 sayılı genelgesi ve "Milli Eğitim Bakanlığı 2024-2028 Stratejik Plan Hazırlık Programı" na uygun olarak 2024-2028 stratejik planlarının hazırlanmasını istemiştir. Bakanlıkımız Stratejik Planı (2024-2028) ve İl Milli Eğitim Müdürlükleri stratejik planlarının uygulamaya girmesiyle bu planlara uyumlu olarak İlçe Milli Eğitim Müdürlükleri ve okul/kurum Müdürlüklerinin de stratejik plan hazırlamaları ilgili Genelge ile uygun görülmüştür. Stratejik yönetim anlayışının İlçe Milli Eğitim Müdürlükleri ve okul / kurumlarımıza yayılması ve bu suretle yönetim uygulamalarımızda yeni bir kültürün oluşturulması amaçlanmaktadır.

Makamlarınızca da uygun görüldüğü takdirde, 2024-2028 yıllarını kapsayan Altınova Halk Eğitim Merkezi Stratejik Planı'nın 2024 yılı itibarıyla uygulamaya konulmasını Olurularınıza arz ederim.

Ali ÖZCAN
Kurum Müdürü V.

Uygun görülmesi arz ederim.
Hüseyin Ç B R
Müdürü

OLUR
Zeki S TAR
İlçe Milli Eğitim Müdürü

Eki : Altınova Halk Eğitim Merkezi 2024 - 2028 Stratejik Planı (50 Sayfa)

Bu belge güvenli elektronik imza ile imzalanmıştır.

Adres : Altınova İlçe MEM

Belge Doğrulama Adresi : <https://www.turkiye.gov.tr/meb-ebys>

Telefon No : 02264613207

Bilgi için: Bülent NC

E-Posta: altinova77@meb.gov.tr

Unvan : ef

Keşif Adresi : meb@hs01.kep.tr

İnternet Adresi: Faks:

Bu evrak güvenli elektronik imza ile imzalanmıştır. <https://evraksorgu.meb.gov.tr> adresinden **ec29-dfef-3fc7-8575-0a36** kodu ile teyit edilebilir.